



**ГОСУДАРСТВЕННОЕ УЧРЕЖДЕНИЕ
«ТЕРРИТОРИАЛЬНЫЙ ФОНД ОБЯЗАТЕЛЬНОГО
МЕДИЦИНСКОГО СТРАХОВАНИЯ
ВОЛГОГРАДСКОЙ ОБЛАСТИ»
(«ТФОМС ВОЛГОГРАДСКОЙ ОБЛАСТИ»)**

пр. им. В.И. Ленина, д. 56а, г. Волгоград, 400005, тел. (8442) 53-27-27, факс (8442) 53-27-25

E-mail: general@volgafoms.ru. <http://www.volgafoms.ru>

ОКПО 22585604, ОГРН 1023403856123, ИНН 3445916210, КПП 344401001

15 декабря 2016 г.

№ 12 – 20 – 737

Руководителям медицинских организаций

Директорам филиалов
«ТФОМС Волгоградской области»

Руководителям СМО

Об изменениях Инструкции по группировке случаев госпитализации в клинко-статистические группы в условиях стационара, дневного стационара и стационара на дому на территории Волгоградской области

С целью упорядочения представления к оплате случаев проведения медицинской реабилитации в условиях стационара и дневного стационара в п.2.3.2 «Инструкции по группировке случаев госпитализации в клинко-статистические группы в условиях стационара, дневного стационара и стационара на дому на территории Волгоградской области» с 16.12.2016 вносятся изменения. Случаи медицинской реабилитации представляются к оплате по соответствующей клинко-статистической группе (далее КСГ) по коду медицинской услуги (проведение медицинской реабилитации) без применения правила замены на более дорогую КСГ по коду основного диагноза. Данное изменение действует по случаям, представленным в реестрах сведений с 16.12.2016, а впоследствии в реестрах счетов, сформированных на основании этих реестров сведений.

«ТФОМС Волгоградской области» направляет Вам для использования в работе обновленную «Инструкцию по группировке случаев госпитализации в клинко-статистические группы в условиях стационара, дневного стационара и стационара на дому на территории Волгоградской области». Данная Инструкция будет размещена на сайте «ТФОМС Волгоградской области» www.volgafoms.ru в разделе «Нормативные документы» подразделе «Нормативно-правовые документы в сфере ОМС Волгоградской области» - Документы «ТФОМС Волгоградской области» - Письма «ТФОМС Волгоградской области» в адрес СМО и МО.

Директор

Т.В. Самарина

ИНСТРУКЦИЯ

по группировке случаев, в том числе правила учета дополнительных классификационных критериев, в условиях стационара, дневного стационара и стационара на дому на территории Волгоградской области с 01.12.2016

1. Введение

Настоящая Инструкция разработана в целях реализации методических рекомендаций по способам оплаты медицинской помощи за счет средств обязательного медицинского страхования «Способы оплаты специализированной медицинской помощи в стационарных условиях и в условиях дневного стационара на основе групп заболеваний, в том числе клинико-статистических групп (КСГ) и клинико-профильных групп (КПГ)» (далее – Рекомендации), одобренных решением рабочей группы Министерства здравоохранения Российской Федерации по подготовке методических рекомендаций по реализации способов оплаты медицинской помощи в рамках программы государственных гарантий бесплатного оказания гражданам медицинской помощи и направленных в субъекты Российской Федерации совместным письмом от 24 декабря 2015 года Министерства здравоохранения Российской Федерации № 11-9/10/2-7938 и Федерального фонда обязательного медицинского страхования № 8089/21-и.

Инструкция содержит описание алгоритмов формирования различных КСГ, в том числе с учетом дополнительных критериев группировки, которые должны быть применены при разработке программного обеспечения, осуществляющего формирование КСГ.

2. Основные подходы к группировке случаев

В качестве основных критериев группировки в данной модели КСГ используются **код диагноза** в соответствии со справочником «Международная статистическая классификация болезней и проблем, связанных со здоровьем, 10-го пересмотра» (далее – МКБ 10) и **код хирургической операции и/или другой применяемой медицинской технологии** (далее также – услуги) в соответствии с Номенклатурой медицинских услуг (далее – Номенклатура), утвержденной приказом Министерства здравоохранения и социального развития Российской Федерации от 27 декабря 2011 года № 1664н (в редакции приказа Министерства здравоохранения Российской Федерации от 28 октября 2013 года № 794н).

В качестве дополнительных критериев при формировании КСГ используются следующие признаки:

- код основного диагноза (при основном критерии группировки – код хирургической операции и/или другой применяемой медицинской технологии);
- код сопутствующего диагноза (код диагноза осложнения)
- код хирургической операции и/или другой применяемой медицинской технологии (при основном критерии группировки – код диагноза);
- пол;
- возраст;
- длительность пребывания в стационаре (дневном стационаре).

Настоящая Инструкция прилагается к Расшифровке групп в соответствии с МКБ 10 и Номенклатурой, представленной в виде файла **«Расшифровка групп»** формата MS Excel. Данная Расшифровка представлена отдельно для круглосуточного и дневного стационара.

Файл «Расшифровка групп» состоит из следующих листов:

- «КСГ» – перечень КСГ и соответствующих коэффициентов затратоемкости, управленческих коэффициентов, независимости от коэффициента уровня стационара, отметки о различии в длительности моделей лечения;
- «МКБ 10» – справочник кодов МКБ 10, с указанием для каждого кода, включенного в группировку, номеров КСГ МЗРФ, к которым может быть отнесен данный код диагноза;
- «Номенклатура» – справочник кодов Номенклатуры, с указанием для каждого кода услуги, включённого в группировку, номеров КСГ МЗРФ, к которым может быть отнесен данный код;
- «Группировщик» – таблица, определяющая однозначное отнесение каждого пролеченного случая к конкретной КСГ ТФОМС на основании всех возможных комбинаций основных и дополнительных классификационных критериев;

2.1. Список КСГ

Список КСГ приведен на листе «КСГ» файла «Расшифровка групп». Данный список содержит перечень КСГ и соответствующих коэффициентов затратоемкости, утвержденных Рекомендациями, с распределением КСГ по профилям медицинской помощи, в следующем формате:

Наименование столбца	Описание	Примечание
----------------------	----------	------------

Наименование столбца	Описание	Примечание
Номер КСГ МЗ РФ	Номер КСГ в соответствии с Рекомендациями	В соответствии с Рекомендациями
Наименование КСГ	Наименование КСГ	
КЗ (для взрослых и детей отдельно)	Коэффициент относительной затратоемкости КСГ (для взрослых и детей отдельно)	
К упр	Управленческий коэффициент, применяемый к КСГ	
Отсутствие влияния КУС	Отметка по группам, на которые не влияет коэффициент уровня, принятый для групп медицинских организаций	
Условия оказания помощи	Условия оказания помощи	1 – стационарно, 2 – в дневном стационаре
Код КСГ ТФОМС	Код КСГ, принятый на территории Волгоградской области для группировки разных моделей случаев, входящих в одну группу КСГ, утвержденную Рекомендациями	Разъяснения по кодировке в тексте
Название КСГ ТФОМС	Названия для принятых в Волгоградской области КСГ с различными по длительности моделями	
Код профиля	Код профиля	Кодовое значение для столбца «Профиль» для некоторых КСГ, отнесенных к конкретному профилю медицинской помощи

2.2. Кодировка КСГ ТФОМС

Код клинико-статистической группы представлен 7 разрядами и имеет вид: URLXNNN, где:

U - код условия оказания медицинской помощи, соответствует коду из «Классификатора условий оказания медицинской помощи» V006 и принимает значения: 1 - круглосуточный стационар; 2 - дневной стационар.

R – код способа лечения: 0 - общесоматическое лечение; 2 – медицинская реабилитация.

L – код длительности лечения: 0 – не зависит от длительности; 1 – длительность 4 койко-дня (дня лечения) и более при общесоматическом лечении, 7 койко-дней (дней лечения) и более при проведении медицинской реабилитации, 21 койко-день (пациенто-день) и более для некоторых групп; 2 – длительность 1 – 3 койко-дня (пациенто-дня) при общесоматическом лечении, 1 – 6 койко-дней (дней лечения) при проведении медицинской реабилитации;

X – код подгруппы КСГ: 0 – без подгрупп; 1 – 9 - подгруппы.

NNN - номер КСГ в рекомендациях Министерства здравоохранения РФ, **9NN** - номер КСГ утвержден на территории Волгоградской области.

2.3. Основные справочники

Для формирования КСГ используются два основных клинических справочника: МКБ 10 и Номенклатура (раздел А16 в полном объеме, с некоторыми исключениями, а также отдельные коды из других разделов).

2.3.1. Справочник МКБ 10

В файле MS Excel «Расшифровка групп» на листе «МКБ 10» содержится справочник МКБ 10, в котором каждому диагнозу соответствуют номера КСГ МЗРФ, в которые может быть отнесен случай госпитализации с данным диагнозом.

Структура справочника МКБ 10 (лист «МКБ 10» файла «Расшифровка групп»):

Наименование столбца	Описание	Примечание
Код по МКБ10	Код диагноза в соответствии с МКБ 10	
Диагноз	Наименование диагноза	
КСГ1..n	Номер первой и последующих КСГ, к которой может быть отнесен диагноз	
Использовано в КСГ	Признак использования кода в качестве критерия группировки КСГ	«True/ИСТИНА» – код диагноза используется в группировке КСГ

Внимание: диагнозы необходимо кодировать полностью, до пятого знака (трехзначное кодирование допустимо только в случае отсутствия подрубрик в МКБ 10).

2.3.2. Справочник Номенклатуры

На листе «Номенклатура» файла «Расшифровка групп» приведен справочник кодов Номенклатуры, с указанием для каждого кода услуги, включенной в группировку, номеров КСГ МЗ РФ, к которым может быть отнесен данный код.

Структура справочника Номенклатуры
(лист «Номенклатура» файла «Расшифровка групп»):

Наименование столбца	Описание	Примечание
Код услуги	Код хирургической операции и/или другой применяемой медицинской технологии в соответствии с Номенклатурой	
Наименование услуги	Наименование хирургической операции и/или другой применяемой медицинской технологии	
КСГ1..n	Номер первой КСГ, к которой может быть отнесен диагноз	
Использовано в КСГ	Признак использования кода в качестве критерия группировки КСГ	«True/ИСТИНА» – код услуги используется в группировке КСГ

2.4. Описание логической схемы группировщика КСГ

2.4.1. Таблицы «Группировщик» и «Группировщик детальный»

Процесс отнесения случая к КСГ регламентируется таблицей «Группировщик».

«Группировщик» позволяет каждый случай в реестре пролеченных больных, оплата которого производится в рамках системы КСГ, отнести к определенной группе на основании классификационных критериев, которые соответствуют этому случаю. С помощью данной таблицы осуществляется отнесение случаев ко всем КСГ.

Таблица «Группировщик» состоит из столбцов, каждый из которых содержит значение, соответствующее одному классификационному критерию.

Структура таблицы «Группировщик» (лист «Группировщик» файла «Расшифровка групп»):

Наименование столбца	Описание	Источник данных и связь с другими справочниками
Код основного диагноза	Код диагноза по МКБ 10	Столбец «Код по МКБ 10» справочника «МКБ 10»

Наименование столбца	Описание	Источник данных и связь с другими справочниками
Код сопутствующего диагноза по МКБ 10	Код сопутствующего диагноза по МКБ 10	Столбец «Код по МКБ 10» справочника «МКБ 10»
Код диагноза осложнения по МКБ 10	Код диагноза осложнения	Только для КСГ 216 по МЗРФ «Тяжелая множественная травма (политравма)»
Код услуги	Код хирургической операции и/или другой применяемой медицинской технологии в соответствии с Номенклатурой	Столбец «Код услуги» справочника «Номенклатура»
Возраст	Возрастная категория пациента	Справочник возрастных категорий (приведен далее)
Пол	Пол пациента	1 – мужской, 2 – женский
Длительность	Длительность пребывания, дней	1 – пребывание 1 - 3 койко-дня в стационаре или пациенто-дня в дневном стационаре 2 – пребывание 4 и более койко-дня в стационаре или пациенто-дня в дневном стационаре 3 – пребывание 1-6 койко-дней в стационаре или пациенто-дней в дневном стационаре 4 - пребывание 7 и более койко-дней в стационаре или пациенто-дней в дневном стационаре 5 – пребывание 21 и более койко-день в стационаре или пациенто-день в дневном стационаре 6 – пребывание 20 и менее койко-день в стационаре или пациенто-день в дневном стационаре 7 – пребывание 1 пациенто-день (только для условий дневного стационара)
КСГ	Номер КСГ ТФОМС, к которой относится случай	Столбец «Номер КСГ ТФОМС» справочника КСГ

Внимание: если в таблице не содержится значения в соответствующем столбце, то данный классификационный критерий не влияет на группировку.

Пример из таблицы «Группировщик»:

Код основного диагноза по МКБ-10	Код сопутствующего диагноза по МКБ-10 (2)	Код Диагноза осложнения	Код услуги	Возраст	Пол	Длительность	КСГ МЗ РФ
	P05.9		A16.30.005.002	2			45
			A16.30.005.002	1			44
			A16.30.005.002	3			45
C54.2			A16.20.011.004				116

2.4.1.1.Справочник категорий возраста (столбец «Возраст» группировщика)

Код	Диапазон возраста
1	от момента рождения (0 дней) - 28 дней включительно
2	29 - 90 дней включительно
3	91 день до дня исполнения 1 года
4	от момента рождения (0 дней) до дня исполнения 18 лет
5	18 лет и старше

Категории возраста применяются в двух аспектах, не предполагающих одновременное (совместное) использование всех категорий возраста для классификации случаев в одни и те же КСГ.

1 аспект применения: диапазоны 1-3 используются **только** для классификации случаев в КСГ 44 «Детская хирургия, уровень 1», КСГ 45 «Детская хирургия, уровень 2» и 107 «Лечение новорожденных с тяжелой патологией с применением аппаратных методов поддержки или замещения витальных функций»:

– при возрасте ребенка 0 - 28 дней (код 1) случаи классифицируются в КСГ 45 или 107 по соответствующему коду номенклатуры, независимо от кода диагноза.

– если ребенок родился маловесным, то **по тем же кодам номенклатуры** случай классифицируется в КСГ 45 или 107 при возрасте **29 - 90 дней (код 2)**. При этом, признаком маловесности служит соответствующий код МКБ-10 (P05-P07), который используется как сопутствующий диагноз (Код сопутствующего диагноза по МКБ-10). Основной диагноз может быть любой, **который является основным**

поводом для госпитализации и проведения соответствующего хирургического вмешательства.

– при возрасте от **91 дня до 1 года (код 3)**, независимо от диагноза, случай классифицируется в КСГ 44 по коду номенклатуры

2 аспект применения: диапазоны возраста 4-5 используются для классификации случаев в большое количество «детских» и «взрослых» групп. При этом, *если случай хирургического вмешательства ребенку до одного года может быть классифицирован в КСГ 44 или КСГ 45 (приоритет), он классифицируется в эти группы.* Во всех остальных случаях классификация осуществляется в соответствующие КСГ с применением кодов возраста 4-5.

2.4.1.2. Описание алгоритма группировки с применением таблицы «Группировщик»

По каждому случаю в реестре пролеченных пациентов классификационные критерии КСГ и их комбинации анализируются с помощью таблицы «Группировщик» по следующему алгоритму:

Шаг 1 (обязательный) – Определение КСГ по коду основного диагноза:

Пункт 1. По коду диагноза определяется *список КСГ, к которой может быть отнесен данный случай. Если в реестре содержится сопутствующий диагноз, входящий в число диагнозов, влияющих на группировку в столбце «Код сопутствующего диагноза по МКБ-10», то классификация осуществляется с учетом второго диагноза.*

Внимание: *Коды диагнозов, относящиеся к кесареву сечению (O82) исключены из критерия отнесения к КСГ. Классификация в КСГ 5 «Кесарево сечение» осуществляется по коду услуги (A16.20.005, независимо от кода диагноза.)*

Пункт 2. Если в списке одна КСГ, то группировка окончена и *случай классифицирован по коду диагноза, далее – переход к Шагу 2 (при наличии кода услуги, влияющей на группировку).*

Пункт 3. Если в списке больше одной КСГ, то *проверяются другие классификационные критерии.* Если критерий не влияет, то он не рассматривается.

Пункт 4. Если критерий влияет, то из *списка КСГ (п.1) выбираются группы, соответствующие данному критерию.*

Пункт 5. Если выбрана одна КСГ, то *группировка окончена.*

Пункт 6. Если больше одной КСГ, то *проверяются другие критерии*.

Пункт 7. После проверки других критериев, *окончательно определяется КСГ по коду диагноза*.

Схематически данный процесс изображен на Рисунке 1 в Приложении. Количество стандартных блоков проверки классификационных критериев по пунктам ПЗ-П5 (выделено пунктиром) может варьироваться в соответствии с количеством классификационных критериев. В описываемой стандартной версии их 4 (пол, возраст, код услуги, длительность пребывания в стационаре или дневном стационаре).

В ситуации, когда код диагноза и код услуги в рамках одного пролеченного случая находятся в одной строке таблицы «Группировщик» (см. пример выше, КСГ № 45 или КСГ № 116), код услуги рассматривается как дополнительный классификационный критерий, и, соответственно, Шаг 2 не выполняется (классификация случая в КСГ ограничивается Шагом 1). Иными словами, *отнесение случая к КСГ осуществляется с учетом кода диагноза по МКБ-10 и кода услуги по Номенклатуре одновременно*.

Шаг 2 (при наличии услуги, влияющей на группировку) – Определение КСГ по коду услуги:

Пункт 1. По коду услуги определяется список КСГ, к которой может быть отнесен данный случай.

Пункт 2. Если в списке одна КСГ, то группировка окончена и случай классифицирован по коду услуги.

Пункт 3. Если в списке больше одной КСГ, то проверяются другие классификационные критерии. Если критерий не влияет, то он не рассматривается.

Пункт 4. Если критерий влияет, то из списка КСГ (п.1) выбираются группы, соответствующие данному критерию.

Пункт 5. Если выбрана одна КСГ, то группировка окончена.

Пункт 6. Если больше одной КСГ, то проверяются другие критерии.

Пункт 7. После проверки других критериев, определяется КСГ по коду услуги.

Схематически данный процесс изображен на Рисунке 2 в Приложении.

Шаг 3 (при наличии услуги, влияющей на группировку) – Окончательное отнесения случая к КСГ.

В ряде случаев, если пациенту оказывалось оперативное лечение, но коэффициент затратоемкости группы, к которой данный случай был отнесен на основании кода услуги по Номенклатуре, меньше коэффициента

затратоемкости терапевтической группы, к которой его можно было отнести в соответствии с кодом диагноза по МКБ 10, оплата может осуществляться по терапевтической группе. В случае проведения оперативного лечения в сочетании с «короткой» длительностью оплата осуществляется по КСГ по Номенклатуре (КСГ с оперативным лечением) без учета длительности.

***Внимание:** данный подход не применяется для приведенных ниже комбинаций КСГ. Иными словами, при наличии операции, соответствующей приведенным ниже КСГ, отнесение случая должно осуществляться только на основании кода услуги Номенклатуры. Отнесение данного случая на основании кода диагноза МКБ 10 к терапевтической группе исключается.*

2.3.2. Перечень КСГ (номера по МЗРФ) стационара, в которых не предусмотрена возможность выбора между критерием диагноза и услуги

Однозначный выбор при оказании услуги, входящей в КСГ			Однозначный выбор в отсутствие оказанной услуги		
№	Наименование КСГ, сформированной по услуге	КЗ	№	Наименование КСГ, сформированной по диагнозу	КЗ
11	Операции на женских половых органах (уровень 1)	0,39	9	Доброкачественные новообразования, новообразования in situ, неопределенного и неизвестного характера женских половых органов	0,89
12	Операции на женских половых органах (уровень 2)	0,58	9	Доброкачественные новообразования, новообразования in situ, неопределенного и неизвестного характера женских половых органов	0,89
11	Операции на женских половых органах (уровень 1)	0,39	10	Другие болезни, врожденные аномалии, повреждения женских половых органов	0,46
73	Операции на кишечнике и анальной области (уровень 1)	0,84	18	Воспалительные заболевания кишечника	2,01
74	Операции на кишечнике и анальной области (уровень 2)	1,74	18	Воспалительные заболевания кишечника	2,01
154	Операции на органе зрения (уровень 1)	0,49	160	Болезни глаза	0,51

281	Операции на органах полости рта (уровень 1)	0,74	280	Болезни полости рта, слюнных желез и челюстей, врожденные аномалии лица и шеи, взрослые	0,89
281	Операции на органах полости рта (уровень 1)	0,74	188	Болезни полости рта, слюнных желез и челюстей, врожденные аномалии лица и шеи, дети	0,79
226	Операции на мужских половых органах, взрослые (уровень 1)	1,2	223	Доброкачественные новообразования, новообразования in situ, неопределенного и неизвестного характера мочевых органов и мужских половых органов	0,64
34	Операции на мужских половых органах, дети (уровень 1)	0,97	225	Другие болезни, врожденные аномалии, повреждения мочевой системы и мужских половых органов	0,67
237	Операции на коже, подкожной клетчатке, придатках кожи (уровень 1)	0,55	252	Доброкачественные новообразования, новообразования in situ кожи, жировой ткани	0,66
300	Нейрореабилитация	3,00		Любые КСГ по основному диагнозу	
301	Кардиореабилитация	1,50		Любые КСГ по основному диагнозу	
302	Реабилитация после перенесенных травм и операций на опорно-двигательной системе	2,25		Любые КСГ по основному диагнозу	
303	Реабилитация детей, перенесших заболевания перинатального периода	1,50		Любые КСГ по основному диагнозу	
304	Реабилитация при других соматических заболеваниях	0,70		Любые КСГ по основному диагнозу	
305	Реабилитация детей с нарушениями слуха	1,80		Любые КСГ по основному диагнозу	

306	Реабилитация детей с онкогематологическими заболеваниями	4,81		Любые КСГ по основному диагнозу	
307	Медицинская реабилитация детей с поражениями центральной нервной системы	2,75		Любые КСГ по основному диагнозу	
308	Медицинская реабилитация детей, после хирургической коррекции врожденных пороков развития органов и систем	2,35		Любые КСГ по основному диагнозу	

Перечень КСГ (номера по МЗРФ) дневного стационара, в которых не предусмотрена возможность выбора между критерием диагноза и услуги

Однозначный выбор при оказании услуги, входящей в КСГ			Однозначный выбор в отсутствие оказанной услуги		
№	Наименование КСГ, сформированной по услуге	КЗ	№	Наименование КСГ, сформированной по диагнозу	КЗ
6	Искусственное прерывание беременности (аборт)	0,33	1	Осложнения беременности, родов, послеродового периода	0,83
111	Медицинская нейрореабилитация	3		Любые КСГ по основному диагнозу	
112	Медицинская кардиореабилитация	1,5		Любые КСГ по основному диагнозу	
113	Медицинская реабилитация после перенесенных травм и заболеваний опорно-двигательной системы	2,25		Любые КСГ по основному диагнозу	
114	Медицинская реабилитация детей, перенесших заболевания перинатального периода	1,5		Любые КСГ по основному диагнозу	
115	Медицинская реабилитация при других соматических заболеваниях	0,5		Любые КСГ по основному диагнозу	
116	Медицинская реабилитация детей с нарушениями слуха	1,8		Любые КСГ по основному диагнозу	
117	Медицинская реабилитация детей с поражениями центральной нервной системы	2,75		Любые КСГ по основному диагнозу	

118	Медицинская реабилитация детей, после хирургической коррекции врожденных пороков развития органов и систем	2,35		Любые КСГ по основному диагнозу	
-----	--	------	--	---------------------------------	--

2.3.3. Влияние кода диагноза по МКБ-10 на группировку

Случаи, при которых диагноз является критерием группировки для хирургической операции (комбинированные группы), определены Группировщиком таким образом, что в одной строке Группировщика приведен код номенклатуры и код диагноза. Пример:

№	Код по МКБ-10	Код по МКБ-10 (2)	Код услуги	Возраст	Пол	Длительность	КСГ	Комментарий
18937			A16.09.001				207	Диагноз не влияет на группировку, и случай относится к КСГ 207 независимо от диагноза (кроме группы диагнозов класса «С»)
9092	C76.1		A16.09.001				132	Случай относится к КСГ 132 при комбинации кода услуги и диагноза, входящего в класс «С»

3. Правила применения поправочных коэффициентов

Ниже приведена таблица с перечнем КСГ с номерами по МЗРФ стационара и дневного стационара, к которым не применяется коэффициент уровня, таким образом в любой медицинской организации тариф по ним одинаков; КСГ, на оплату по которым не влияет длительность. В разделение КСГ по ТФОМС изначально

заложен принцип влияния длительности госпитализации (лечения) и применение оперативного лечения. Таким образом для «коротких» групп предусмотрен тариф в размере 30% от группы с полной длительностью, а для групп с оперативным лечением, являющимся критерием отнесения к КСГ тариф 100%.

Таблица

№	Профиль (КПГ) и КСГ	КУС	Влияние длительности
	КСГ круглосуточного стационара		
1	Беременность без патологии, дородовая госпитализация в отделение сестринского ухода		
2	Осложнения, связанные с беременностью		Нет
3	Беременность, закончившаяся абортным исходом		Нет
4	Родоразрешение		Нет
5	Кесарево сечение		Нет
6	Осложнения послеродового периода		
7	Послеродовой сепсис		
8	Воспалительные болезни женских половых органов		
9	Доброкачественные новообразования, новообразования in situ, неопределенного и неизвестного характера женских половых органов		
10	Другие болезни, врожденные аномалии, повреждения женских половых органов		
11	Операции на женских половых органах (уровень 1)		Нет
12	Операции на женских половых органах (уровень 2)		Нет
13	Операции на женских половых органах (уровень 3)		Нет
14	Операции на женских половых органах (уровень 4)		Нет
15	Нарушения с вовлечением иммунного механизма		
16	Ангионевротический отек, анафилактический шок		Нет
17	Язва желудка и двенадцатиперстной кишки	Нет	
18	Воспалительные заболевания кишечника		
19	Болезни печени, невирусные (уровень 1)		

20	Болезни печени, невирусные (уровень 2)		
21	Болезни поджелудочной железы		
22	Анемии, (уровень 1)		
23	Анемии, (уровень 2)		
24	Анемии, (уровень 3)		
25	Нарушения свертываемости крови		
26	Другие болезни крови и кроветворных органов		
27	Редкие и тяжелые дерматозы		
28	Среднетяжелые дерматозы		
29	Легкие дерматозы	Нет	
30	Врожденные аномалии сердечно-сосудистой системы, дети		
31	Лекарственная терапия при остром лейкозе, дети		
32	Лекарственная терапия при других злокачественных новообразованиях лимфоидной и кроветворной тканей, дети		
33	Лекарственная терапия при злокачественных новообразованиях других локализаций (кроме лимфоидной и кроветворной тканей), дети		
34	Операции на мужских половых органах, дети (уровень 1)		Нет
35	Операции на мужских половых органах, дети (уровень 2)		Нет
36	Операции на мужских половых органах, дети (уровень 3)		Нет
37	Операции на мужских половых органах, дети (уровень 4)		Нет
38	Операции на почке и мочевыделительной системе, дети (уровень 1)		Нет
39	Операции на почке и мочевыделительной системе, дети (уровень 2)		Нет
40	Операции на почке и мочевыделительной системе, дети (уровень 3)		Нет
41	Операции на почке и мочевыделительной системе, дети (уровень 4)		Нет
42	Операции на почке и мочевыделительной системе, дети (уровень 5)		Нет
43	Операции на почке и мочевыделительной системе, дети (уровень 6)		Нет
44	Детская хирургия, (уровень 1)		Нет
45	Детская хирургия, (уровень 2)		Нет
46	Аппендэктомия, дети, (уровень 1)		Нет

47	Аппендэктомия, дети, (уровень 2)		Нет
48	Операции по поводу грыж, дети (уровень 1)		Нет
49	Операции по поводу грыж, дети (уровень 2)		Нет
50	Операции по поводу грыж, дети (уровень 3)		Нет
51	Сахарный диабет, дети		
52	Заболевания гипофиза, дети		
53	Другие болезни эндокринной системы, дети, (уровень 1)		
54	Другие болезни эндокринной системы, дети, (уровень 2)		
55	Кишечные инфекции, взрослые		
56	Кишечные инфекции, дети		
57	Вирусный гепатит острый		
58	Вирусный гепатит хронический		
59	Сепсис, взрослые		
60	Сепсис, дети		
61	Другие инфекционные и паразитарные болезни, взрослые		
62	Другие инфекционные и паразитарные болезни, дети		
63	Респираторные инфекции верхних дыхательных путей с осложнениями, взрослые		
64	Респираторные инфекции верхних дыхательных путей, дети		
65	Клещевой энцефалит		
66	Нестабильная стенокардия, инфаркт миокарда, легочная эмболия, (уровень 1)		
67	Нестабильная стенокардия, инфаркт миокарда, легочная эмболия, (уровень 2)		Нет
68	Нестабильная стенокардия, инфаркт миокарда, легочная эмболия, (уровень 3)		Нет
69	Нарушения ритма и проводимости, (уровень 1)		
70	Нарушения ритма и проводимости, (уровень 2)		Нет
71	Эндокардит, миокардит, перикардит, кардиомиопатии, (уровень 1)		
72	Эндокардит, миокардит, перикардит, кардиомиопатии, (уровень 2)		Нет

73	Операции на кишечнике и анальной области (уровень 1)		Нет
74	Операции на кишечнике и анальной области (уровень 2)		Нет
75	Операции на кишечнике и анальной области (уровень 3)		Нет
76	Воспалительные заболевания ЦНС, взрослые		
77	Воспалительные заболевания ЦНС, дети		
78	Дегенеративные болезни нервной системы		
79	Демиелинизирующие болезни нервной системы		
80	Эпилепсия, судороги, (уровень 1)		
81	Эпилепсия, судороги, (уровень 2)		
82	Расстройства периферической нервной системы		
83	Неврологические заболевания, лечение с применением ботулотоксина	Нет	Нет
84	Комплексное лечение заболеваний нервной системы с применением препаратов иммуноглобулина	Нет	Нет
85	Другие нарушения нервной системы (уровень 1)		
86	Другие нарушения нервной системы (уровень 2)		
87	Транзиторные ишемические приступы, сосудистые мозговые синдромы		
88	Кровоизлияние в мозг		
89	Инфаркт мозга, (уровень 1)		
90	Инфаркт мозга, (уровень 2)		Нет
91	Инфаркт мозга, (уровень 3)		Нет
92	Другие цереброваскулярные болезни		
93	Паралитические синдромы, травма спинного мозга (уровень 1)		
94	Паралитические синдромы, травма спинного мозга (уровень 2)		
95	Дорсопатии, спондилопатии, остеопатии	Нет	
96	Травмы позвоночника		
97	Сотрясение головного мозга		Нет
98	Переломы черепа, внутричерепная травма		Нет
99	Операции на центральной нервной системе и головном мозге (уровень 1)		Нет
100	Операции на центральной нервной системе и головном мозге (уровень 2)		Нет
101	Операции на периферической нервной системе (уровень 1)		Нет
102	Операции на периферической нервной системе (уровень 2)		Нет

103	Операции на периферической нервной системе (уровень 3)		Нет
104	Доброкачественные новообразования нервной системы		
105	Малая масса тела при рождении, недоношенность		Нет
106	Крайне малая масса тела при рождении, крайняя незрелость		Нет
107	Лечение новорожденных с тяжелой патологией с применением аппаратных методов поддержки или замещения витальных функций		Нет
108	Геморрагические и гемолитические нарушения у новорожденных		Нет
109	Другие нарушения, возникшие в перинатальном периоде (уровень 1)		Нет
110	Другие нарушения, возникшие в перинатальном периоде (уровень 2)		Нет
111	Другие нарушения, возникшие в перинатальном периоде (уровень 3)		Нет
112	Почечная недостаточность		
113	Формирование, имплантация, реконструкция, удаление, смена доступа для диализа		
114	Гломерулярные болезни		
115	Операции на женских половых органах при злокачественных новообразованиях (уровень 1)		Нет
116	Операции на женских половых органах при злокачественных новообразованиях (уровень 2)		Нет
117	Операции на кишечнике и анальной области при злокачественных новообразованиях (уровень 1)		Нет
118	Операции на кишечнике и анальной области при злокачественных новообразованиях (уровень 2)		Нет
119	Операции на кишечнике и анальной области при злокачественных новообразованиях (уровень 3)		Нет
120	Операции при злокачественных новообразованиях почки и мочевыделительной системы (уровень 1)		Нет
121	Операции при злокачественных новообразованиях почки и мочевыделительной системы (уровень 2)		Нет
122	Операции при злокачественных новообразованиях кожи (уровень 1)		Нет
123	Операции при злокачественных новообразованиях кожи (уровень 2)		Нет

124	Тиреоидэктомия при злокачественном новообразовании щитовидной железы		Нет
125	Мастэктомия (уровень 1); другие операции при злокачественном новообразовании молочной железы		Нет
126	Мастэктомия, (уровень 2)		Нет
127	Операции при злокачественном новообразовании желчного пузыря, желчных протоков		Нет
128	Операции при злокачественном новообразовании пищевода, желудка		Нет
129	Другие операции при злокачественном новообразовании брюшной полости		Нет
130	Злокачественное новообразование без специального противоопухолевого лечения		
131	Операции на органе слуха, придаточных пазухах носа и верхних дыхательных путях при злокачественных новообразованиях		Нет
132	Операции на нижних дыхательных путях и легочной ткани при злокачественных новообразованиях (уровень 1)		Нет
133	Операции на нижних дыхательных путях и легочной ткани при злокачественных новообразованиях (уровень 2)		Нет
134	Операции при злокачественных новообразованиях мужских половых органов (уровень 1)		Нет
135	Операции при злокачественных новообразованиях мужских половых органов (уровень 2)		Нет
136	Лекарственная терапия при остром лейкозе, взрослые		
137	Лекарственная терапия при других злокачественных новообразованиях лимфоидной и кроветворной тканей, взрослые		
138	Лекарственная терапия при злокачественных новообразованиях других локализаций (кроме лимфоидной и кроветворной тканей) (уровень 1)		
139	Лекарственная терапия при злокачественных новообразованиях других локализаций (кроме лимфоидной и кроветворной тканей) (уровень 2)		

140	Лекарственная терапия злокачественных новообразований с применением моноклональных антител, ингибиторов протеинкиназы		Нет
141	Лучевая терапия (уровень 1)		
142	Лучевая терапия (уровень 2)		
143	Лучевая терапия (уровень 3)		
144	Доброкачественные новообразования, новообразования in situ уха, горла, носа, полости рта		
145	Средний отит, мастоидит, нарушения вестибулярной функции		
146	Другие болезни уха		
147	Другие болезни и врожденные аномалии верхних дыхательных путей, симптомы и признаки, относящиеся к органам дыхания, нарушения речи		
148	Операции на органе слуха, придаточных пазухах носа и верхних дыхательных путях (уровень 1)		Нет
149	Операции на органе слуха, придаточных пазухах носа и верхних дыхательных путях (уровень 2)		Нет
150	Операции на органе слуха, придаточных пазухах носа и верхних дыхательных путях (уровень 3)		Нет
151	Операции на органе слуха, придаточных пазухах носа и верхних дыхательных путях (уровень 4)		Нет
152	Операции на органе слуха, придаточных пазухах носа и верхних дыхательных путях (уровень 5)		Нет
153	Ремонт и замена речевого процессора	Нет	Нет
154	Операции на органе зрения (уровень 1)		Нет
155	Операции на органе зрения (уровень 2)		Нет
156	Операции на органе зрения (уровень 3)		Нет
157	Операции на органе зрения (уровень 4)		Нет
158	Операции на органе зрения (уровень 5)		Нет
159	Операции на органе зрения (уровень 6)		Нет
160	Болезни глаза		
161	Травмы глаза		
162	Нарушения всасывания, дети		
163	Другие болезни органов пищеварения, дети		
164	Воспалительные артропатии, спондилопатии, дети		
165	Врожденные аномалии головного и спинного мозга, дети		
166	Другие болезни органов дыхания		

167	Интерстициальные болезни легких, врожденные аномалии развития легких, бронхо-легочная дисплазия, дети		
168	Доброкачественные новообразования, новообразования in situ органов дыхания, других и неуточненных органов грудной клетки		
169	Пневмония, плеврит, другие болезни плевры		
170	Астма, взрослые		
171	Астма, дети		
172	Системные поражения соединительной ткани		
173	Артропатии и спондилопатии		
174	Ревматические болезни сердца (уровень 1)		
175	Ревматические болезни сердца (уровень 2)		
176	Флебит и тромбоз флебит, варикозное расширение вен нижних конечностей		
177	Другие болезни, врожденные аномалии вен		
178	Болезни артерий, артериол и капилляров		
179	Диагностическое обследование сердечно-сосудистой системы		Нет
180	Операции на сердце и коронарных сосудах (уровень 1)		Нет
181	Операции на сердце и коронарных сосудах (уровень 2)		Нет
182	Операции на сердце и коронарных сосудах (уровень 3)		Нет
183	Операции на сосудах (уровень 1)		Нет
184	Операции на сосудах (уровень 2)		Нет
185	Операции на сосудах (уровень 3)		Нет
186	Операции на сосудах (уровень 4)		Нет
187	Операции на сосудах (уровень 5)		Нет
188	Болезни полости рта, слюнных желез и челюстей, врожденные аномалии лица и шеи, дети		
189	Болезни пищевода, гастрит, дуоденит, другие болезни желудка и двенадцатиперстной кишки	Нет	
190	Новообразования доброкачественные, in situ, неопределенного и неуточненного характера органов пищеварения		
191	Болезни желчного пузыря	Нет	
192	Другие болезни органов пищеварения, взрослые		
193	Гипертоническая болезнь в стадии обострения	Нет	

194	Стенокардия (кроме нестабильной), хроническая ишемическая болезнь сердца, (уровень 1)	Нет	
195	Стенокардия (кроме нестабильной), хроническая ишемическая болезнь сердца, (уровень 2)		
196	Другие болезни сердца, (уровень 1)		
197	Другие болезни сердца, (уровень 2)		
198	Бронхит необструктивный, симптомы и признаки, относящиеся к органам дыхания	Нет	
199	ХОБЛ, эмфизема, бронхоэктатическая болезнь		
200	Отравления и другие воздействия внешних причин (уровень 1)		Нет
201	Отравления и другие воздействия внешних причин (уровень 2)		Нет
202	Тубулоинтерстициальные болезни почек, другие болезни мочевой системы		
203	Камни мочевой системы; симптомы, относящиеся к мочевой системе, взрослые		
204	Госпитализация в диагностических целях с постановкой/подтверждением диагноза злокачественного новообразования		
205	Гнойные состояния нижних дыхательных путей		
206	Операции на нижних дыхательных путях и легочной ткани, органах средостения (уровень 1)		Нет
207	Операции на нижних дыхательных путях и легочной ткани, органах средостения (уровень 2)		Нет
208	Операции на нижних дыхательных путях и легочной ткани, органах средостения (уровень 3)		Нет
209	Операции на нижних дыхательных путях и легочной ткани, органах средостения (уровень 4)		Нет
210	Приобретенные и врожденные костно-мышечные деформации		
211	Переломы шейки бедра и костей таза		
212	Переломы бедренной кости, другие травмы области бедра и тазобедренного сустава		
213	Переломы, вывихи, растяжения области грудной клетки, верхней конечности и стопы		
214	Переломы, вывихи, растяжения области колена и голени		

215	Множественные переломы, травматические ампутации, размозжения и последствия травм		
216	Тяжелая множественная и сочетанная травма (политравма)		
217	Эндопротезирование суставов		Нет
218	Операции на костно-мышечной системе и суставах (уровень 1)		Нет
219	Операции на костно-мышечной системе и суставах (уровень 2)		Нет
220	Операции на костно-мышечной системе и суставах (уровень 3)		Нет
221	Операции на костно-мышечной системе и суставах (уровень 4)		Нет
222	Операции на костно-мышечной системе и суставах (уровень 5)		Нет
223	Доброкачественные новообразования, новообразования <i>in situ</i> , неопределенного и неизвестного характера мочевых органов и мужских половых органов		
224	Болезни предстательной железы	Нет	
225	Другие болезни, врожденные аномалии, повреждения мочевой системы и мужских половых органов		
226	Операции на мужских половых органах, взрослые (уровень 1)		Нет
227	Операции на мужских половых органах, взрослые (уровень 2)		Нет
228	Операции на мужских половых органах, взрослые (уровень 3)		Нет
229	Операции на мужских половых органах, взрослые (уровень 4)		Нет
230	Операции на почке и мочевыделительной системе, взрослые (уровень 1)		Нет
231	Операции на почке и мочевыделительной системе, взрослые (уровень 2)		Нет
232	Операции на почке и мочевыделительной системе, взрослые (уровень 3)		Нет
233	Операции на почке и мочевыделительной системе, взрослые (уровень 4)		Нет
234	Операции на почке и мочевыделительной системе, взрослые (уровень 5)		Нет
235	Операции на почке и мочевыделительной системе, взрослые (уровень 6)		Нет

236	Болезни лимфатических сосудов и лимфатических узлов		
237	Операции на коже, подкожной клетчатке, придатках кожи (уровень 1)	Нет	Нет
238	Операции на коже, подкожной клетчатке, придатках кожи (уровень 2)		Нет
239	Операции на коже, подкожной клетчатке, придатках кожи (уровень 3)		Нет
240	Операции на коже, подкожной клетчатке, придатках кожи (уровень 4)		Нет
241	Операции на органах кроветворения и иммунной системы (уровень 1)		Нет
242	Операции на органах кроветворения и иммунной системы (уровень 2)		Нет
243	Операции на органах кроветворения и иммунной системы (уровень 3)		Нет
244	Операции на эндокринных железах кроме гипофиза (уровень 1)		Нет
245	Операции на эндокринных железах кроме гипофиза (уровень 2)		Нет
246	Болезни молочной железы, новообразования молочной железы доброкачественные, <i>in situ</i> , неопределенного и неизвестного характера		
247	Артрозы, другие поражения суставов, болезни мягких тканей	Нет	
248	Остеомиелит, (уровень 1)		
249	Остеомиелит, (уровень 2)		
250	Остеомиелит, (уровень 3)		Нет
251	Доброкачественные новообразования костно-мышечной системы и соединительной ткани		
252	Доброкачественные новообразования, новообразования <i>in situ</i> кожи, жировой ткани		Нет
253	Открытые раны, поверхностные, другие и неуточненные травмы	Нет	
254	Операции на молочной железе (кроме злокачественных новообразований)		Нет
255	Операции на желчном пузыре и желчевыводящих путях (уровень 1)		Нет
256	Операции на желчном пузыре и желчевыводящих путях (уровень 2)		Нет
257	Операции на желчном пузыре и желчевыводящих путях (уровень 3)		Нет
258	Операции на желчном пузыре и желчевыводящих путях (уровень 4)		Нет

259	Операции на печени и поджелудочной железе (уровень 1)		Нет
260	Операции на печени и поджелудочной железе (уровень 2)		Нет
261	Панкреатит, хирургическое лечение		Нет
262	Операции на пищеводе, желудке, двенадцатиперстной кишке (уровень 1)		Нет
263	Операции на пищеводе, желудке, двенадцатиперстной кишке (уровень 2)		Нет
264	Операции на пищеводе, желудке, двенадцатиперстной кишке (уровень 3)		Нет
265	Аппендэктомия, взрослые (уровень 1)	Нет	Нет
266	Аппендэктомия, взрослые (уровень 2)	Нет	Нет
267	Операции по поводу грыж, взрослые (уровень 1)	Нет	Нет
268	Операции по поводу грыж, взрослые (уровень 2)	Нет	Нет
269	Операции по поводу грыж, взрослые (уровень 3)	Нет	Нет
270	Другие операции на органах брюшной полости (уровень 1)		Нет
271	Другие операции на органах брюшной полости (уровень 2)		Нет
272	Другие операции на органах брюшной полости (уровень 3)		Нет
273	Отморожения (уровень 1)		
274	Отморожения (уровень 2)		
275	Ожоги (уровень 1)		
276	Ожоги (уровень 2)		
277	Ожоги (уровень 3)		
278	Ожоги (уровень 4)		
279	Ожоги (уровень 5)		
280	Болезни полости рта, слюнных желез и челюстей, врожденные аномалии лица и шеи, взрослые		
281	Операции на органах полости рта (уровень 1)		Нет
282	Операции на органах полости рта (уровень 2)		Нет
283	Операции на органах полости рта (уровень 3)		Нет
284	Операции на органах полости рта (уровень 4)		Нет
285	Сахарный диабет, взрослые (уровень 1)		
286	Сахарный диабет, взрослые (уровень 2)		
287	Заболевания гипофиза, взрослые		
288	Другие болезни эндокринной системы, взрослые, (уровень 1)		
289	Другие болезни эндокринной системы, взрослые, (уровень 2)		

290	Новообразования эндокринных желез доброкачественные, in situ, неопределенного и неизвестного характера		
291	Расстройства питания		
292	Другие нарушения обмена веществ		
293	Кистозный фиброз		
294	Редкие генетические заболевания		
295	Лечение с применением генно-инженерных биологических препаратов в случае отсутствия эффективности базисной терапии	Нет	Нет
296	Факторы, влияющие на состояние здоровья населения и обращения в учреждения здравоохранения		Нет
297	Госпитализация в диагностических целях с постановкой диагноза туберкулеза, ВИЧ-инфекции, психического заболевания		Нет
298	Отторжение, отмирание трансплантата органов и тканей		
299	Установка, замена, заправка помп для лекарственных препаратов	Нет	Нет
300	Медицинская нейрореабилитация		
301	Медицинская кардиореабилитация		
302	Медицинская реабилитация после перенесенных травм и операций на опорно-двигательной системе		
303	Медицинская реабилитация детей, перенесших заболевания перинатального периода		
304	Медицинская реабилитация при других соматических заболеваниях		
305	Медицинская реабилитация детей с нарушениями слуха		
306	Медицинская реабилитация детей с онкологическими, гематологическими и иммунологическими заболеваниями в тяжелых формах продолжительного течения		
307	Медицинская реабилитация детей с поражениями центральной нервной системы		
308	Медицинская реабилитация детей, после хирургической коррекции врожденных пороков развития органов и систем		
	КСГ дневного стационара		
1	Осложнения беременности, родов, послеродового периода		
2	Болезни женских половых органов		

3	Операции на женских половых органах (уровень 1)		Нет
4	Операции на женских половых органах (уровень 2)		Нет
5	Экстракорпоральное оплодотворение	Нет	
6	Искусственное прерывание беременности (аборт)	Нет	Нет
7	Аборт медикаментозный	Нет	Нет
8	Нарушения с вовлечением иммунного механизма		
9	Болезни органов пищеварения, взрослые		
10	Болезни крови		
11	Дерматозы		
12	Болезни системы кровообращения, дети		
13	Лекарственная терапия при остром лейкозе, дети		
14	Лекарственная терапия при других злокачественных новообразованиях лимфоидной и кроветворной тканей, дети		
15	Лекарственная терапия при злокачественных новообразованиях других локализаций (кроме лимфоидной и кроветворной тканей), дети		
16	Операции на мужских половых органах, дети		Нет
17	Операции на почке и мочевыделительной системе, дети		Нет
18	Операции по поводу грыж, дети		Нет
19	Сахарный диабет, дети		
20	Другие болезни эндокринной системы, дети		
21	Вирусный гепатит В хронический, лекарственная терапия	Нет	
22	Вирусный гепатит С хронический, лекарственная терапия при инфицировании вирусом генотипа 2, 3	Нет	
23	Вирусный гепатит С хронический на стадии цирроза печени, лекарственная терапия при инфицировании вирусом генотипа 2, 3	Нет	
24	Вирусный гепатит С хронический на стадии цирроза печени, лекарственная терапия при инфицировании вирусом генотипа 1, 4	Нет	
25	Другие вирусные гепатиты		
26	Инфекционные и паразитарные болезни, взрослые		
27	Инфекционные и паразитарные болезни, дети		
28	Респираторные инфекции верхних дыхательных путей, взрослые		Нет
29	Респираторные инфекции верхних дыхательных путей, дети		Нет
30	Болезни системы кровообращения, взрослые		

31	Болезни системы кровообращения с применением инвазивных методов		Нет
32	Операции на кишечнике и анальной области (уровень 1)		Нет
33	Операции на кишечнике и анальной области (уровень 2)		Нет
34	Болезни нервной системы, хромосомные аномалии		
35	Неврологические заболевания, лечение с применением ботулотоксина	Нет	
36	Комплексное лечение заболеваний нервной системы с применением препаратов иммуноглобулина	Нет	
37	Болезни и травмы позвоночника, спинного мозга, последствия внутричерепной травмы, сотрясение головного мозга		
38	Операции на периферической нервной системе		
39	Нарушения, возникшие в перинатальном периоде		Нет
40	Гломерулярные болезни, почечная недостаточность (без диализа)		
41	Лекарственная терапия у больных, получающих диализ	Нет	
42	Формирование, имплантация, удаление, смена доступа для диализа	Нет	Нет
43	Другие болезни почек		
44	Лучевая терапия (уровень 1)		
45	Лучевая терапия (уровень 2)		
46	Лучевая терапия (уровень 3)		
47	Операции при злокачественных новообразованиях кожи (уровень 1)		Нет
48	Операции при злокачественных новообразованиях кожи (уровень 2)		Нет
49	Злокачественное новообразование без специального противоопухолевого лечения		
50	Лекарственная терапия при остром лейкозе, взрослые		
51	Лекарственная терапия при других злокачественных новообразованиях лимфоидной и кроветворной тканей, взрослые		
52	Лекарственная терапия при злокачественных новообразованиях других локализаций (кроме лимфоидной и кроветворной тканей), взрослые (уровень 1)		
53	Лекарственная терапия при злокачественных новообразованиях других локализаций (кроме лимфоидной и кроветворной тканей), взрослые (уровень 2)		

54	Лекарственная терапия злокачественных новообразований с применением моноклональных антител, ингибиторов протеинкиназы	Нет	
55	Болезни уха, горла, носа		
56	Операции на органе слуха, придаточных пазухах носа и верхних дыхательных путях (уровень 1)		Нет
57	Операции на органе слуха, придаточных пазухах носа и верхних дыхательных путях (уровень 2)		Нет
58	Операции на органе слуха, придаточных пазухах носа и верхних дыхательных путях (уровень 3)		Нет
59	Операции на органе слуха, придаточных пазухах носа и верхних дыхательных путях (уровень 4)		Нет
60	Ремонт и замена речевого процессора	Нет	Нет
61	Болезни и травмы глаза		Нет
62	Операции на органе зрения (уровень 1)		Нет
63	Операции на органе зрения (уровень 2)		Нет
64	Операции на органе зрения (уровень 3)		Нет
65	Операции на органе зрения (уровень 4)		Нет
66	Операции на органе зрения (уровень 5)		Нет
67	Системные поражения соединительной ткани, артропатии, спондилопатии, дети		
68	Болезни органов пищеварения, дети		
69	Болезни органов дыхания		
70	Системные поражения соединительной ткани, артропатии, спондилопатии, взрослые		
71	Диагностическое обследование при болезнях системы кровообращения	Нет	
72	Операции на сосудах (уровень 1)		Нет
73	Операции на сосудах (уровень 2)		Нет
74	Болезни полости рта, слюнных желез и челюстей, врожденные аномалии лица и шеи, дети		Нет
75	Отравления и другие воздействия внешних причин		
76	Операции на нижних дыхательных путях и легочной ткани, органах средостения		Нет
77	Операции на костно-мышечной системе и суставах (уровень 1)		Нет
78	Операции на костно-мышечной системе и суставах (уровень 2)		Нет
79	Операции на костно-мышечной системе и суставах (уровень 3)		Нет
80	Заболевания опорно-двигательного аппарата, травмы		
81	Болезни, врожденные аномалии, повреждения мочевой системы и мужских половых органов		

82	Операции на мужских половых органах, взрослые (уровень 1)		Нет
83	Операции на мужских половых органах, взрослые (уровень 2)		Нет
84	Операции на почке и мочевыделительной системе, взрослые (уровень 1)		Нет
85	Операции на почке и мочевыделительной системе, взрослые (уровень 2)		Нет
86	Операции на почке и мочевыделительной системе, взрослые (уровень 3)		Нет
87	Болезни, новообразования молочной железы		
88	Операции на коже, подкожной клетчатке, придатках кожи (уровень 1)		Нет
89	Операции на коже, подкожной клетчатке, придатках кожи (уровень 2)		Нет
90	Операции на органах кроветворения и иммунной системы		Нет
91	Операции на молочной железе		Нет
92	Операции на пищеводе, желудке, двенадцатиперстной кишке (уровень 1)		Нет
93	Операции на пищеводе, желудке, двенадцатиперстной кишке (уровень 2)		Нет
94	Операции по поводу грыж, взрослые, уровень 1		Нет
95	Операции по поводу грыж, взрослые, уровень 2		Нет
96	Операции по поводу грыж, взрослые, уровень 3		Нет
97	Другие операции на органах брюшной полости (уровень 1)		Нет
98	Другие операции на органах брюшной полости (уровень 2)		Нет
99	Ожоги и отморожения		
100	Болезни полости рта, слюнных желез и челюстей, врожденные аномалии лица и шеи, взрослые		Нет
101	Операции на органах полости рта (уровень 1)		Нет
102	Операции на органах полости рта (уровень 2)		Нет
103	Сахарный диабет, взрослые		
104	Другие болезни эндокринной системы, новообразования эндокринных желез доброкачественные, <i>in situ</i> , неопределенного и неизвестного характера, расстройства питания, другие нарушения обмена веществ		
105	Кистозный фиброз		
106	Лечение кистозного фиброза с применением ингаляционной антибактериальной терапии		
107	Факторы, влияющие на состояние здоровья населения и обращения в учреждения здравоохранения		

108	Госпитализация в дневной стационар в диагностических целях с постановкой диагноза туберкулеза, ВИЧ-инфекции, психического заболевания		
109	Лечение с применением генно-инженерных биологических препаратов	Нет	Нет
110	Отторжение, отмирание трансплантата органов и тканей	Нет	
111	Медицинская нейрореабилитация		
112	Медицинская кардиореабилитация		
113	Медицинская реабилитация после перенесенных травм и заболеваний опорно-двигательной системы		
114	Медицинская реабилитация детей, перенесших заболевания перинатального периода		
115	Медицинская реабилитация при других соматических заболеваниях		
116	Медицинская реабилитация детей с нарушениями слуха		
117	Медицинская реабилитация детей с поражениями центральной нервной системы		
118	Медицинская реабилитация детей, после хирургической коррекции врожденных пороков развития органов и систем		

В данную таблицу включены в том числе случаи, при которых длительность госпитализации составляет 3 дня и менее (без учета исхода госпитализации) – так называемые сверхкороткие случаи.

С 01.05.2016 введен коэффициент сложности лечения пациента.

Коэффициент сложности лечения пациента (далее – КСЛП) – территориальный коэффициент, устанавливаемый в отдельных случаях в связи со сложностью лечения пациента, и учитывающий более высокий уровень затрат на оказание медицинской помощи.

КСЛП устанавливается для всех случаев лечения в **стационарных условиях**, за исключением оплаты процедур заместительной почечной терапии и случаев оказания высокотехнологичной медицинской помощи. Применяется КСЛП путем умножения **тарифа законченного случая по КСГ для медицинской организации** на величину КСЛП, действующую на дату окончания случая, с округлением до одного знака после запятой.

1. Применяется для всех случаев специализированного стационарного лечения детей в возрасте до 4 лет. Размер коэффициента 1,1.
2. Применяется для всех случаев специализированного стационарного лечения пациентов в возрасте 75 лет и старше. Размер коэффициента 1,05.

Возраст пациента определяется на момент поступления на стационарное лечение.

4. Оплата переводов внутри медицинской организации

Оплата по случаям перевода в пределах одной медицинской организации из одного отделения в другое в рамках специализированной медицинской помощи, оплачивается как один случай по КСГ, имеющей максимальный коэффициент затратоемкости.

5. Особенности группировки случаев в условиях дневного стационара

Общие правила формирования различных КСГ в дневном стационаре те же, что и в круглосуточном.

Лечение многих болезней на интенсивном этапе в дневном стационаре не может проводиться (исходя из этого часть патологии в «Группировщике» дневного стационара отсутствует), однако, это не исключает долечивания в условиях дневного стационара.

6. Особенности формирования отдельных КСГ

В данном разделе более подробно описаны алгоритмы формирования *отдельных групп, имеющих определенные особенности, или формируемые в 2016 году с отличием от подходов, применяемых в 2015 году*. При этом базовый алгоритм отнесения для всех КСГ определяется таблицей «Группировщик». Номера групп даны в соответствии с Рекомендациями.

КСГ №216 «Тяжелая множественная и сочетанная травма (политравма)»

Дополнительные критерии отнесения: комбинация диагнозов плюс диагноз, характеризующий тяжесть состояния.

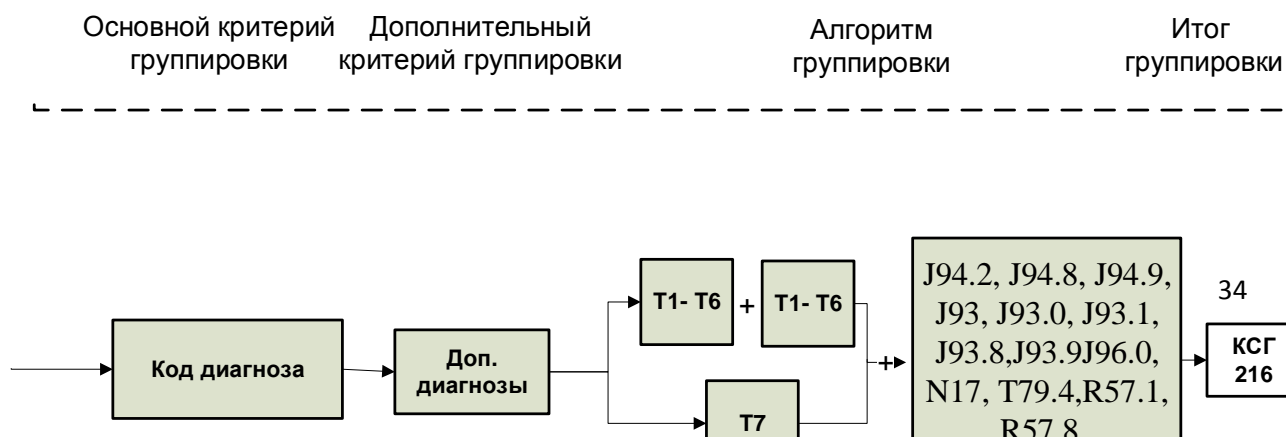
В эту группу относятся *травмы в 2 и более анатомических областях (голова_шея, позвоночник, грудная клетка, живот, таз, конечности – минимум 2 кода МКБ) или один диагноз множественной травмы и травмы в нескольких областях тела + как минимум один из нижеследующих диагнозов: J94.2, J94.8, J94.9, J93, J93.0, J93.1, J93.8, J93.9, J96.0, N17, T79.4, R57.1, R57.8.*

Распределение кодов МКБ-10, *которые участвуют в формировании группы «Политравма», по анатомическим областям* приведено в следующей

таблице. Для удобства восприятия, каждой анатомической области присвоен код (столбец «Код анатомич. области»).

Код анатомич. области	Анатомическая область	Коды МКБ 10
T1	Голова, шея	S02.0, S02.1, S04.0, S05.7, S06.1, S06.2, S06.3, S06.4, S06.5, S06.6, S06.7, S07.0, S07.1, S07.8, S09.0, S11.0, S11.1, S11.2, S11.7, S15.0, S15.1, S15.2, S15.3, S15.7, S15.8, S15.9, S17.0, S17.8, S18
T2	Позвоночник	S12.0, S12.9, S13.0, S13.1, S13.3, S14.0, S14.3, S22.0, S 22.1, S23.0, S23.1, S24.0, S32.0, S32.1, S33.0, S33.1, S33.2, S33.4, S34.0, S34.3, S34.4
T3	Грудная клетка	S22.2, S22.4, S22.5, S25.0, S25.1, S25.2, S25.3, S25.4, S25.5, S25.7, S25.8, S25.9, S26.0, S27.0, S27.1, S27.2, S27.4, S27.5, S27.6, S27.8, S28.0, S28.1
T4	Живот	S35.0, S35.1, S35.2, S35.3, S35.4, S35.5, S35.7, S35.8, S35.9, S36.0, S36.1, S36.2, S36.3, S36.4, S36.5, S36.8, S36.9, S37.0, S38.1, S38.3
T5	Таз	S32.3, S32.4, S32.5, S36.6, S37.1, S37.2, S37.4, S37.5, S37.6, S37.8, S38.0, S38.1, S38.2
T6	Конечности	S42.2, S42.3, S42.4, S42.8, S45.0, S45.1, S45.2, S45.7, S45.8, S47 , S48.0, S48.1, S48.9, S52.7, S55.0, S55.1, S55.7, S55.8, S57.0, S57.8, S57.9, S58.0, S58.1, S58.9, S68.4, S71.7, S72.0, S72.1, S72.2, S72.3, S72.4, S72.7, S75.0, S75.1, S75.2, S75.7, S75.8, S77.0, S77.1, S77.2, S78.0, S78.1, S78.9, S79.7, S82.1, S82.2, S82.3, S82.7, S85.0, S85.1, S85.5, S85.7, S87.0, S87.8, S88.0, S88.1, S88.9, S95.7, S95.8, S95.9, S97.0, S97.8S98.0
T7	Множественная травма	S02.7, S12.7, S32.7, S22.1, S27.7, S29.7, S31.7, S32.7, S36.7, S39.6, S39.7, S37.7, S42.7, S49.7, T01.1, T01.8, T01.9, T02.0, T02.1, T02.2, T02.3, T02.4, T02.5, T02.6, T02.7, T02.8, T02.9, T04.0, T04.1, T04.2, T04.3, T04.4, T04.7, T04.8, T04.9, T05.0, T05.1, T05.2, T05.3, T05.4, T05.5, T05.6, T05.8, T05.9, T06.0, T06.1, T06.2, T06.3, T06.4, T06.5, T06.8, T07

Алгоритм формирования группы:



В этом алгоритме, T1-T7 коды анатомической области. Комбинация кодов определяющих политравму (T1-T6) должна быть из *разных анатомических областей*.

Формирование КСГ по направлению "Комбустиология" №№273 - 279

Дополнительные критерии отнесения: комбинация диагнозов

КСГ по профилю «Комбустиология» (№№273 - 279) формируются методом комбинации двух диагнозов, один из которых характеризует *степень ожога*, а другой *площадь ожога*. Логика формирования групп приведена далее и интегрирована в Группировщике.

КСГ	Наименование КСГ	Комментарий (модель)	Коды основного диагноза по МКБ-10	Коды диагноза сопутствующего МКБ-10
273	Отморожения (уровень 1)	Лечение пострадавших с поверхностными отморожениями	T33.0 - T33.9, T35.0	
274	Отморожения (уровень 2)	Лечение пострадавших с отморожением, некрозом ткани	T34.0 - T34.9, T35.2-T35.7	
275	Ожоги (уровень 1)	Лечение пострадавших с поверхностными ожогами 1-2 ст. (площадью менее 10%)	T20.1, T20.2, T20.5, T20.6, T21.1, T21.2, T21.5, T21.6, T22.1, T22.2, T22.5, T22.6, T23.1, T23.2, T23.5, T23.6, T24.1, T24.2, T24.5, T24.6, T25.1, T25.2, T25.5, T25.6, T29.1, T29.2, T29.5, T29.6, T30.0, T30.1, T30.2, T30.4, T30.5	T31.0, T32.0

276	Ожоги (уровень 2)	Лечение пострадавших с поверхностными ожогами 1-2 ст. (площадью 10% и более)	T20.1,T20.2,T20.5,T20.6, T21.1,T21.2,T21.5,T21.6, T22.1,T22.2,T22.5,T22.6, T23.1,T23.2,T23.5,T23.6, T24.1,T24.2,T24.5,T24.6, T25.1,T25.2,T25.5,T25.6, T29.1,T29.2,T29.5,T29.6, T30.0,T30.1,T30.2,T30.4, T30.5,T30.6	T31.1-T31.9, T32.1 - T32.7
277	Ожоги (уровень 3)	Лечение пострадавших с глубокими ожогами 3 ст. (площадью менее 10%)	T20.0,T20.3,T20.4,T20.7, T21.0,T21.3,T21.4,T21.7, T22.0,T22.3,T22.4,T22.7, T23.0,T23.3,T23.4,T23.7, T24.0,T24.3,T24.4,T24.7, T25.0,T25.3,T25.4,T25.7, T29.0,T29.3,T29.4,T29.7, T30.3,T30.7	T31.0, T32.0
278	Ожоги (уровень 4)	Лечение пострадавших с глубокими ожогами 3 ст. (площадью 10% - 29%)	T20.0,T20.3,T20.4,T20.7, T21.0,T21.3,T21.4,T21.7, T22.0,T22.3,T22.4,T22.7, T23.0,T23.3,T23.4,T23.7, T24.0,T24.3,T24.4,T24.7, T25.0,T25.3,T25.4,T25.7, T29.0,T29.3,T29.4,T29.7, T30.3,T30.7	T31.1, T31.2, T32.1, T32.2
		Термические и химические ожоги	T27.0, T27.1, T27.2, T27.3 T27.4, T27.5, T27.6, T27.7	
279	Ожоги (уровень 5)	Лечение пострадавших с глубокими ожогами 3 ст. (площадью более 30%)	T20.0,T20.3,T20.4,T20.7, T21.0,T21.3,T21.4,T21.7, T22.0,T22.3,T22.4,T22.7, T23.0,T23.3,T23.4,T23.7, T24.0,T24.3,T24.4,T24.7, T25.0,T25.3,T25.4,T25.7, T29.0,T29.3,T29.4,T29.7, T30.3,T30.7	T31.3, T31.4, T31.5, T31.6, T31.7, T31.8, T31.9, T32.3, T32.4, T32.5, T32.6, T32.7, T32.8, T32.9

Исключением являются ожоги дыхательной системы (коды МКБ-10), при наличии которых случай относится к КСГ 278 Ожоги (уровень 4) независимо от степени и площади ожога туловища.

Ожоги других внутренних органов относятся к КСГ иных профилей, например:

T28.5	Химический ожог рта и глотки	192	Другие болезни органов пищеварения, взрослые
-------	------------------------------	-----	--

T28.5	Химический ожог рта и глотки	163	Другие болезни органов пищеварения, дети
T28.0	Термический ожог рта и глотки	192	Другие болезни органов пищеварения, взрослые
T28.0	Термический ожог рта и глотки	163	Другие болезни органов пищеварения, дети

КСГ 107 «Лечение новорожденных с тяжелой патологией с применением аппаратных методов поддержки или замещения витальных функций»

Дополнительный критерий отнесения: возраст

Формирование данной группы осуществляется с применением кодов номенклатуры:

Код услуги	Наименование услуги
A16.09.011.003	Высокочастотная искусственная вентиляция легких
A16.09.011.004	Синхронизированная перемежающаяся принудительная вентиляция легких
A16.09.011.002	Неинвазивная искусственная вентиляция легких

Отнесение к данной КСГ производится в следующих случаях:

– если новорожденный ребенок характеризуется нормальной массой тела при рождении, но страдает заболеванием, требующим использования искусственной вентиляции легких. В этом случае критерием новорожденности является возраст не более 28 дней;

– если ребенок имел при рождении низкую массу тела, но госпитализируется по поводу другого заболевания, требующего использования искусственной вентиляции легких. В этом случае отнесение к данной группе может производиться в период не более 90 дней со дня рождения; должен быть указан основной диагноз (являющийся поводом к госпитализации) и сопутствующий диагноз - недоношенность (обозначается кодами МКБ 10 диагноза P05.0, P05.1, P05.2, P05.9, P07.0, P07.1, P07.2, P07.3).

Также с учетом возраста формируется ряд других КСГ, дополнительным критерием группировки в которых является возраст.

Внимание: на листе «Группировщик» возраст до 18 лет кодируется кодом 4 в поле «Возраст». Для «взрослых» КСГ код возраста установлен 5.

Для КСГ не имеющих отметки о возрасте в Группировщике, отнесение осуществляется без учета возраста.

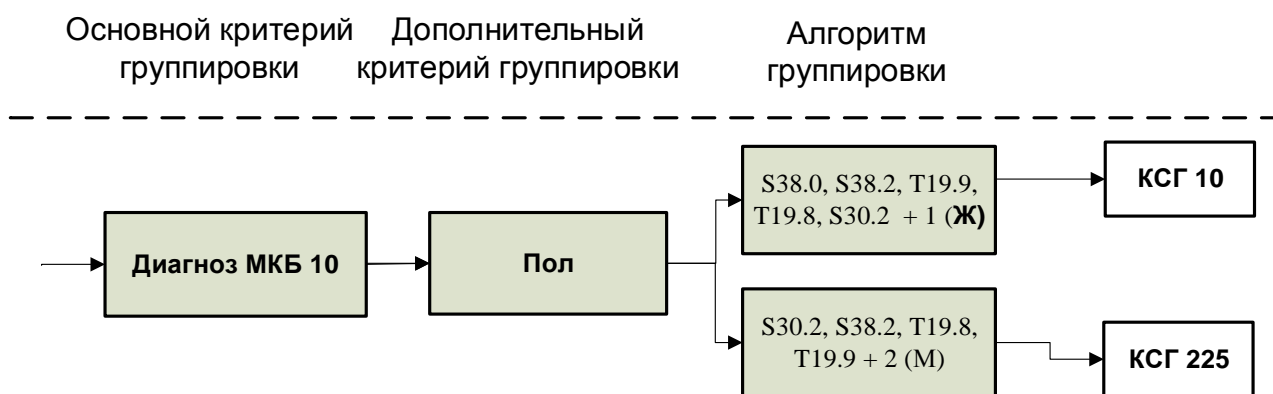
Группы, формируемые с учетом пола

Формирование КСГ в зависимости от пола осуществляется применительно к следующим КСГ:

№ КСГ	Наименование КСГ
10	Другие болезни, врожденные аномалии, повреждения женских половых органов
225	Другие болезни, врожденные аномалии, повреждения мочевой системы и мужских половых органов

Дополнительный критерий отнесения: пол (мужской, женский)

Алгоритм формирования групп с учетом пола:



Некоторые особенности формирования КСГ акушерско-гинекологического профиля

В новой версии группировщика формирование КСГ акушерско-гинекологического профиля медицинскими организациями (за исключением перинатальных центров) производится следующим образом.

Отнесение к КСГ 10010024 «Родоразрешение» *вне зависимости от основного диагноза* производится по коду любой из трех услуг:

V01.001.009	Ведение физиологических родов врачом-акушером-гинекологом
V02.001.002	Ведение физиологических родов акушеркой
V01.001.006	Ведение патологических родов врачом-акушером-гинекологом

Если при наличии диагноза класса XV. Беременность, роды и послеродовой период (O00-O99) нет закодированных услуг, соответствующих родоразрешению, случай относится к КСГ 2 «Осложнения, связанные с беременностью».

В связи с выделением подгрупп КСГ для оплаты случаев оказания медицинской помощи в условиях перинатальных центров с 01.03.2016 в Группировщик КСГ добавлены определенные правила отнесения случаев к данным КСГ:

Правила отнесения случаев к данным КСГ включают обязательное наличие кодов номенклатуры в реестре счета (счете) по случаям оказания медицинской помощи, относящимся к КСГ с номерами по Минздраву РФ №2 и №4:

- для КСГ 1092002 - В03.001.002 «Комплекс исследований при гестозе беременных» или В03.001.003 «Комплекс исследований для оценки функционального состояния плода» в зависимости от ведущей клинической ситуации;
- для КСГ 1092004 - В01.001.009.001 «Ведение физиологических родов врачом-акушером-гинекологом перинатального центра» или В01.001.006.001 «Ведение патологических родов врачом-акушером-гинекологом перинатального центра» в соответствии с кодами диагнозов, относящимися к данным группам.

Данные правила применяются к случаям окончания лечения с **01.03.2016**.

Большинство услуг, представляющих собой акушерские манипуляции, операции, не используется в группировке в связи с нецелесообразностью их использования как *основного* критерия отнесения к конкретной КСГ. Это, например, следующие услуги:

Код услуги	Наименование услуги
A16.20.005.001	Расширение шейного канала
A16.20.070	Наложение акушерских щипцов
A16.20.071	Вакуум-экстракция плода
A16.20.071.001	Экстракция плода за тазовый конец
A16.20.073	Ручное пособие при тазовом предлежании плода (по Цовьянову)
A16.20.073.001	Поворот плода за ножку
A16.20.073.002	Классическое ручное пособие при тазовом предлежании плода
A16.20.076	Наложение гемостатических компрессионных швов (B-lunch)
A16.20.076.001	Наложение клемм по Бакшееву
A16.20.076.002	Наложение клемм по Генкелю-Тиканадзе
A16.20.077	Установка внутриматочного баллона
A16.20.073.003	Ручное отделение плаценты и выделение последа

Такой подход в полной мере соответствует заранее заложенному в основу формирования КСГ принципу и ни в коей мере не означает, что проведение таких операций при родоразрешении или искусственном аборте не финансируется системой ОМС. Он означает, что их проведение *уже учтено при расчете коэффициента относительной затратоемкости случаев* в соответствующей КСГ.

При выполнении операции кесарева сечения (А16.20.005 Кесарево сечение) случай относится к КСГ 5 вне зависимости от диагноза.

В группировке предусмотрено однозначное отнесение к КСГ 1001004 «Родоразрешение» комбинации диагнозов, входящих в КСГ 4, и следующих услуг:

А16.20.007 «Пластика шейки матки»;

А16.20.015 «Восстановление тазового дна»;

А16.20.023 «Восстановление влагалищной стенки»;

А16.20.024 «Реконструкция влагалища»;

А16.20.025 «Зашивание разрыва влагалища в промежности»;

А16.20.025.001 «Зашивание разрыва шейки матки»;

А16.20.030 «Восстановление вульвы и промежности»;

А16.20.055 «Наложение швов на шейку матки».

Если в ходе оказания медицинской помощи роженице выполнялась операция, входящая в КСГ 13 или 14 (операции на женских половых органах уровней 3 и 4), например субтотальная или тотальная гистерэктомия, отнесение случая производится к КСГ по коду операции.

При дородовой госпитализации пациентки в отделение патологии беременности с последующим родоразрешением оплата по двум КСГ («Осложнения беременности» и «Родоразрешение») возможна только в случае пребывания в отделение патологии беременности **в течение 6 дней и более**.

КСГ 1 «Беременность без патологии, дородовая госпитализация в отделение сестринского ухода» может быть подана на оплату только медицинскими организациями, имеющими в структуре соответствующее отделение или выделенные койки сестринского ухода (профиль «акушерское дело»).

Особенности формирования отдельных КСГ, объединяющих случаи лечения болезней системы кровообращения

Отнесение к большинству КСГ кардиологического (а также ревматологического или терапевтического) профиля производится путем

комбинации двух классификационных критериев: терапевтического диагноза и услуги. Это следующие КСГ:

№ КСГ	Наименование КСГ
Круглосуточный стационар	
67	Нестабильная стенокардия, инфаркт миокарда, легочная эмболия, уровень 2
68	Нестабильная стенокардия, инфаркт миокарда, легочная эмболия, уровень 3
70	Нарушения ритма и проводимости, уровень 2
72	Эндокардит, миокардит, перикардит, кардиомиопатии, уровень 2
175	Ревматические болезни сердца (уровень 2)
195	Стенокардия (кроме нестабильной), хроническая ишемическая болезнь сердца, уровень 2
197	Другие болезни сердца, уровень 2
Дневной стационар	
31	Болезни системы кровообращения с применением инвазивных методов

Соответственно, если предусмотренные для отнесения к этим КСГ услуги не оказывались, случай классифицируется по диагнозу в соответствии с кодом МКБ 10.

Аналогичный подход применяется при классификации госпитализаций при инфаркте мозга: при проведении тромболитической терапии и/или ряда диагностических манипуляций случай относится к одной из двух КСГ:

№ КСГ	Наименование КСГ
90	Инфаркт мозга, уровень 2
91	Инфаркт мозга, уровень 3

Если никаких услуг, являющихся классификационными критериями, больным не оказывалось, к КСГ 89 Инфаркт мозга, уровень 1.

Классификационные критерии отнесения к КСГ 90 и 91:

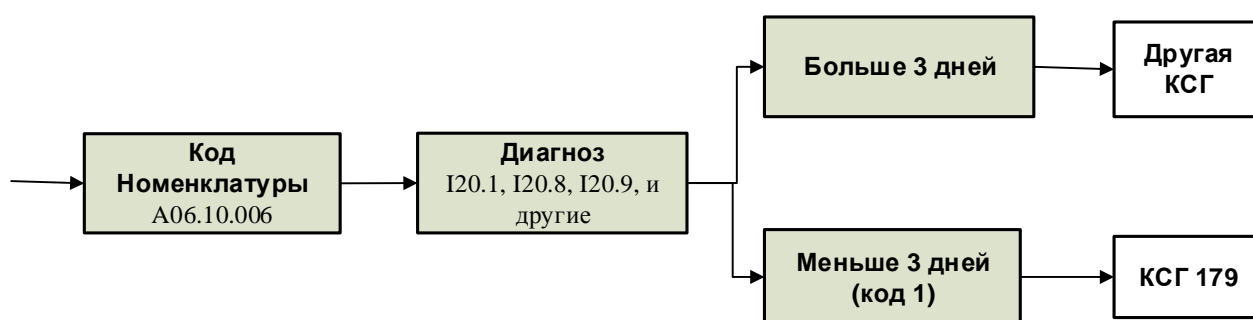
Код услуги	Наименование услуги
A06.12.031.001	Церебральная ангиография тотальная селективная
A05.12.006	Магнитно-резонансная ангиография с контрастированием (одна область)
A06.12.056	Компьютерно-томографическая ангиография сосудов головного мозга
A25.30.035.002	Назначение лекарственной терапии с применением ферментных фибринолитических средств для внутривенного введения при инсульте
A06.12.031	Церебральная ангиография
A25.30.035.003	Назначение лекарственной терапии с применением ферментных фибринолитических средств для внутриартериального введения при инсульте

КСГ 179 Диагностическое обследование сердечно-сосудистой системы

Данная КСГ предназначена для оплаты **краткосрочных** (не более трех дней) случаев госпитализации, целью которых является затратоемкое диагностическое обследование при болезнях системы кровообращения.

Отнесение к данной КСГ производится по комбинации критериев: услуга, представляющая собой метод диагностического обследования, и терапевтический диагноз.

Алгоритм формирования группы:



Некоторые особенности формирования КСГ, классифицирующих случаи диагностики и лечения злокачественных опухолей

Лекарственное лечение злокачественных новообразований (КСГ 31-33 и 136-140 круглосуточного стационара, 13-15 и 50-54 дневного стационара)

Отнесение случаев к группам, относящимся к химиотерапии, осуществляется на основе комбинации соответствующего кода терапевтического диагноза класса «С» и кодов Номенклатуры (при этом за законченный случай принимается **курс химиотерапевтического лечения, выполненный в период одной госпитализации**).

Отнесение к КСГ 31-33, 136-139 круглосуточного и 13-15 и 50-53 дневного стационара производится по кодам Номенклатуры:

Код услуги	Наименование услуги
A25.30.014	Назначение лекарственных препаратов при онкологическом заболевании у детей
A25.30.032	Назначение лекарственных препаратов при онкологическом заболевании у взрослых

Отнесение к КСГ 140 круглосуточного и 54 дневного стационара производится по кодам Номенклатуры:

Код услуги	Наименование услуги
A25.30.032.001	Назначение лекарственной терапии с применением моноклональных антител при онкологическом заболевании у взрослых
A25.30.032.002	Назначение лекарственной терапии с применением ингибиторов протеинкиназы при злокачественном новообразовании у взрослых

Название услуги включает наименование группы лекарственного препарата согласно анатомо-терапевтическо-химической (АТХ) классификации. В медицинской организации при назначении конкретного лекарственного препарата определяется его принадлежность к АТХ-группе и выбирается соответствующая услуга для кодирования. Закодированная услуга в дальнейшем служит в комбинации с диагнозом критерием отнесения к КСГ 140 круглосуточного и КСГ 54 дневного стационара.

Согласно анатомо-терапевтическо-химической классификации, к моноклональным антителам относятся следующие противоопухолевые препараты:

- бевацизумаб
- панитумумаб
- ритуксимаб
- пертузумаб
- трастузумаб
- цетуксимаб

К ингибиторам протеинкиназы относятся:

- афатиниб
- гефитиниб
- дазатиниб
- нилотиниб
- сунитиниб
- сорафениб
- эрлотиниб

Лучевая терапия (КСГ 141-143 круглосуточного и 44-46 дневного стационара)

Отнесение к соответствующей группе осуществляется на основании кодов лучевой терапии, приведенных в таблице «Номенклатура»

Хирургическая онкология

Отнесение к ряду КСГ производится при комбинации диагнозов класса С и услуг, обозначающих выполнение оперативного вмешательства.

К таким КСГ относятся:

№	Наименование КСГ
115	Операции на женских половых органах при злокачественных новообразованиях (уровень 1)
116	Операции на женских половых органах при злокачественных новообразованиях (уровень 2)
117	Операции на кишечнике и анальной области при злокачественных новообразованиях (уровень 1)
118	Операции на кишечнике и анальной области при злокачественных новообразованиях (уровень 2)
119	Операции на кишечнике и анальной области при злокачественных новообразованиях (уровень 3)
120	Операции при злокачественных новообразованиях почки и мочевыделительной системы (уровень 1)
121	Операции при злокачественных новообразованиях почки и мочевыделительной системы (уровень 2)
122	Операции при злокачественных новообразованиях кожи (уровень 1)
123	Операции при злокачественных новообразованиях кожи (уровень 2)
124	Тиреоидэктомия при злокачественном новообразовании щитовидной железы
125	Мастэктомия, уровень 1; другие операции при злокачественном новообразовании молочной железы
126	Мастэктомия, уровень 2
127	Операции при злокачественном новообразовании желчного пузыря, желчных протоков
128	Операции при злокачественном новообразовании пищевода, желудка
129	Другие операции при злокачественном новообразовании брюшной полости
131	Операции на органе слуха, придаточных пазухах носа и верхних дыхательных путях при злокачественных новообразованиях
132	Операции на нижних дыхательных путях и легочной ткани при злокачественных новообразованиях (уровень 1)
133	Операции на нижних дыхательных путях и легочной ткани при злокачественных новообразованиях (уровень 2)
134	Операции при злокачественных новообразованиях мужских половых органов (уровень 1)
135	Операции при злокачественных новообразованиях мужских половых органов (уровень 2)

Отнесение к КСГ 125, 126 при выполнении мастэктомии производится по коду оперативного вмешательства вне зависимости от диагноза (исходя из

того, что подавляющее большинство подобных вмешательств очевидно выполняется при злокачественных новообразованиях молочной железы).

Если больному со злокачественным новообразованием выполнялось оперативное вмешательство, не являющееся классификационным критерием для онкологических хирургических групп, то отнесение такого случая к КСГ производится по общим правилам, т.е. к КСГ, формируемой по коду выполненного хирургического вмешательства.

КСГ 130 Злокачественное новообразование без специального противоопухолевого лечения

Отнесение к данной КСГ производится, если диагноз относится к классу С, при этом больному не оказывалось услуг, являющихся классификационным критерием (химиотерапии, лучевой терапии, хирургической операции).

При экспертизе качества медицинской помощи целесообразно обращать внимание на обоснованность подобных госпитализаций.

КСГ 204 Госпитализация в диагностических целях с постановкой/подтверждением диагноза злокачественного новообразования

Отнесение случая к этой группе осуществляется с применением соответствующего кода номенклатуры из раздела «В». Данная группа предназначена в основном для оплаты случаев госпитализаций в отделения / медицинские организации неонкологического профиля, когда в ходе обследования выявлено злокачественное новообразование с последующим переводом (выпиской) больного для лечения в профильной организации.

Лекарственная терапия при хронических вирусных гепатитах в дневном стационаре (КСГ 21 Вирусный гепатит В хронический, лекарственная терапия, КСГ 22 Вирусный гепатит С хронический, лекарственная терапия при инфицировании вирусом генотипа 2, 3, КСГ 23 Вирусный гепатит С хронический на стадии цирроза печени,, лекарственная терапия при инфицировании вирусом генотипа 2, 3 и КСГ 24 Вирусный гепатит С хронический на стадии цирроза печени, лекарственная терапия при инфицировании вирусом генотипа 1, 4)

Отнесение к данным КСГ производится по комбинации кода (двух кодов) МКБ-10 и кодов Номенклатуры.

Коды МКБ 10, использующиеся как классификационные критерии отнесения случаев к КСГ 21-24 дневного стационара

Код диагноза	Наименование диагноза	КСГ
	Основной диагноз	
B18.0	Хронический вирусный гепатит в с дельта-агентом	КСГ 21 Вирусный гепатит В хронический, лекарственная терапия
B18.1	Хронический вирусный гепатит в без дельта-агента	КСГ 21 Вирусный гепатит В хронический, лекарственная терапия
B18.2	Хронический вирусный гепатит с	КСГ 22 Вирусный гепатит С хронический, лекарственная терапия при инфицировании вирусом генотипа 2, 3, КСГ 23 Вирусный гепатит С хронический на стадии цирроза печени, лекарственная терапия при инфицировании вирусом генотипа 2, 3 и КСГ 24 Вирусный гепатит С хронический на стадии цирроза печени, лекарственная терапия при инфицировании вирусом генотипа 1, 4
	Сопутствующий диагноз	
K74.3	Первичный билиарный цирроз	КСГ 23 Вирусный гепатит С хронический на стадии цирроза печени, лекарственная терапия при инфицировании вирусом генотипа 2, 3 и КСГ 24 Вирусный гепатит С хронический на стадии цирроза печени, лекарственная терапия при инфицировании вирусом генотипа 1, 4
K74.4	Вторичный билиарный цирроз	КСГ 23 Вирусный гепатит С хронический на стадии цирроза печени, лекарственная терапия при инфицировании вирусом генотипа 2, 3 и КСГ 24 Вирусный гепатит С хронический на стадии цирроза печени, лекарственная терапия при инфицировании вирусом генотипа 1, 4
K74.5	Билиарный цирроз неуточненный	КСГ 23 Вирусный гепатит С хронический на стадии цирроза печени, лекарственная терапия при инфицировании вирусом генотипа 2, 3 и КСГ 24 Вирусный гепатит С хронический на стадии цирроза печени, лекарственная терапия при инфицировании вирусом генотипа 1, 4

K74.6	Другой и неуточненный цирроз печени	КСГ 23 Вирусный гепатит С хронический на стадии цирроза печени,, лекарственная терапия при инфицировании вирусом генотипа 2, 3 и КСГ 24 Вирусный гепатит С хронический на стадии цирроза печени, лекарственная терапия при инфицировании вирусом генотипа 1, 4
-------	-------------------------------------	--

Коды Номенклатуры, используемые как классификационные критерии отнесения случаев к КСГ 21-24 дневного стационара

Код услуги	Наименование услуги
A25.14.004.001	Назначение лекарственной терапии с применением интерферонов при хроническом вирусном гепатите С, генотип вируса 1
A25.14.004.002	Назначение лекарственной терапии с применением ингибиторов протеаз при хроническом вирусном гепатите С, генотип вируса 1
A25.14.004.003	Назначение лекарственной терапии с применением прочих противовирусных препаратов при хроническом вирусном гепатите С, генотип вируса 1
A25.14.005.001	Назначение лекарственной терапии с применением интерферонов при хроническом вирусном гепатите С, генотип вируса 2
A25.14.006.001	Назначение лекарственной терапии с применением интерферонов при хроническом вирусном гепатите С, генотип вируса 3
A25.14.007.001	Назначение лекарственной терапии с применением интерферонов при хроническом вирусном гепатите С, генотип вируса 4
A25.14.007.002	Назначение лекарственной терапии с применением ингибиторов протеаз при хроническом вирусном гепатите С, генотип вируса 4
A25.14.007.003	Назначение лекарственной терапии с применением прочих противовирусных препаратов при хроническом вирусном гепатите С, генотип вируса 4

Название услуги включает наименование группы лекарственного препарата согласно анатомо-терапевтическо-химической (АТХ) классификации, диагноз (хронический гепатит В или С), для гепатита С – указание на генотип вируса. В медицинской организации при назначении конкретного лекарственного препарата определяется его принадлежность к АТХ-группе и выбирается соответствующая услуга для кодирования. Закодированная услуга в дальнейшем в комбинации с диагнозом служит критерием отнесения к КСГ 21- 24 дневного стационара.

Согласно анатомо-терапевтическо-химической классификации, к интерферонам относятся:

- интерферон (альфа-2а и альфа-2b
- пегилированный интерферон (альфа-2а и альфа-2b)
- цепагинтерферон альфа

К ингибиторам протеаз относятся:

- Боцепревир
- Симепревир
- Телапревир

К прочим противовирусным препаратам относятся:

- Даклатасвир
- Дасабувир
- Дасабувир, омбитасвир, паритапревир и ритонавир
- Омбитасвир, паритапревир и ритонавир

Средняя длительность лечения подобных случаев 1 месяц. Поэтому в «Группировщик» по дневному стационару для данных групп заложен признак длительности 21 день и более.

КСГ «Неврологические заболевания, лечение с применением ботулотоксина» и «Комплексное лечение заболеваний нервной системы с применением препаратов иммуноглобулина» (83 и 84 круглосуточного стационара; 35 и 36 дневного стационара)

Отнесение к данным КСГ производится по комбинации кода МКБ-10 (диагноза) и кодов Номенклатуры, обозначающих услуги по назначению лекарственных препаратов (таблица).

Таблица

Перечень услуг, являющихся классификационным критерием отнесения к КСГ 83 и 84 круглосуточного стационара и КСГ 35 и 36 дневного стационара в сочетании с неврологическим диагнозом

Код услуги	Название услуги	КСГ круглосуточного стационара	КСГ дневного стационара
A25.24.001.002	Назначение ботулинического токсина при заболеваниях периферической нервной системы	83	35
A25.24.001.001	Назначение лекарственной терапии с применением иммуноглобулинов при заболеваниях периферической нервной системы	84	36
A25.23.001.001	Назначение лекарственной терапии с применением иммуноглобулинов при заболеваниях центральной нервной системы и головного мозга	84	36

КСГ 295 круглосуточного стационара «Лечение с применением генно-инженерных биологических препаратов в случае отсутствия эффективности базисной терапии» и КСГ 109 дневного стационара «Лечение с применением генно-инженерных биологических препаратов»

Отнесение к данным КСГ производится по комбинации кода МКБ-10 (диагноза) и кодов Номенклатуры, обозначающих услуги по назначению лекарственных препаратов (таблица).

Таблица

Диагнозы и услуги, являющиеся классификационным критерием отнесения к КСГ 295 «Лечение с применением генно-инженерных биологических препаратов в случае отсутствия эффективности базисной терапии» и КСГ 109 дневного стационара «Лечение с применением генно-инженерных биологических препаратов»

Код МКБ 10/услуги	Диагноз/название услуги
J45.0	Астма с преобладанием аллергического компонента
K50	Болезнь крона [регионарный энтерит]
K50.0	Болезнь крона тонкой кишки
K50.1	Болезнь крона толстой кишки
K50.8	Другие разновидности болезни крона
K50.9	Болезнь крона неуточненная
K51	Язвенный колит
K51.0	Язвенный (хронический) энтероколит
K51.1	Язвенный (хронический) илеоколит
K51.2	Язвенный (хронический) проктит
K51.3	Язвенный (хронический) ректосигмоидит
K51.4	Псевдополипоз ободочной кишки
K51.5	Мукозный проктоколит
K51.8	Другие язвенные колиты
K51.9	Язвенный колит неуточненный
L40.0	Псориаз обыкновенный
L40.1	Генерализованный пустулезный псориаз
M05.0	Синдром фелти
M05.1	Ревматоидная болезнь легкого (j99.0)
M05.2	Ревматоидный васкулит
M05.3	Ревматоидный артрит с вовлечением др. органов и систем
M05.8	Другие серопозитивные ревматоидные артриты
M05.9	Серопозитивный ревматоидный артрит неуточненный
M06.0	Серонегативный ревматоидный артрит

M06.1	Болезнь Стилла, развившаяся у взрослых
M07.0	Дистальная межфаланговая псориатическая артропатия (I40.5+)
M07.1	Мутилирующий артрит (I40.5+)
M07.2	Псориатический спондилит (I40.5+)
M07.3	Др. псориатические артропатии (I40.5+)
M08.0	Юношеский ревматоидный артрит
M08.1	Юношеский анкилозирующий спондилит
M08.2	Юношеский артрит с системным началом
M08.3	Юношеский полиартрит (серонегативный)
M45	Анкилозирующий спондилит
A25.09.001.001	Назначение лекарственной терапии с применением прочих препаратов для лечения обструктивных заболеваний дыхательных путей для системного применения
A25.01.001.001	Назначение лекарственной терапии с применением ингибиторов фактора некроза опухоли альфа при заболеваниях кожи
A25.01.001.002	Назначение лекарственной терапии с применением ингибиторов интерлейкина при заболеваниях кожи
A25.04.001.001	Назначение лекарственной терапии с применением ингибиторов фактора некроза опухоли альфа при артропатиях, спондилопатиях
A25.04.001.002	Назначение лекарственной терапии с применением ингибиторов интерлейкина при артропатиях, спондилопатиях
A25.04.001.005	Назначение лекарственной терапии с применением селективных иммунодепрессантов при артропатиях, спондилопатиях
A25.18.001.001	Назначение лекарственной терапии с применением ингибиторов фактора некроза опухоли альфа при заболеваниях толстой кишки
A25.18.001.002	Назначение лекарственной терапии с применением ингибиторов интерлейкина при заболеваниях толстой кишки

Название услуги включает наименование группы лекарственного препарата согласно АТХ-классификации и диагноз. В медицинской организации при назначении конкретного лекарственного препарата определяется его принадлежность к АТХ-группе и выбирается соответствующая услуга для кодирования. Закодированная услуга в дальнейшем в комбинации с диагнозом служит критерием отнесения к КСГ 295 круглосуточного и КСГ 109 дневного стационара.

Согласно анатомо-терапевтическо-химической классификации, к прочим препаратам для лечения обструктивных заболеваний дыхательных путей для системного применения относятся:

- омализумаб
- К препаратам интерлейкина относятся
- устекинумаб
- секукинумаб

- тоцилизумаб
- К ингибиторам фактора некроза опухоли альфа относятся:
- адалимумаб
- инфликсимаб
- цертолизумаба пэгол
- этанерцепт
- голимумаб

КСГ 299 круглосуточного стационара «Установка, замена, заправка помп для лекарственных препаратов»

Отнесение случая к данной КСГ производится по кодам услуг Номенклатуры:

- А11.17.003 Установка интестинальной помпы
- А11.17.003.001 Замена интестинальной помпы
- А11.23.007.001 Заправка баклофеновой помпы

Реабилитационные КСГ

Отнесение к КСГ, охватывающим случаи оказания реабилитационной помощи, производится по коду сложных и комплексных услуг Номенклатуры (раздел В) вне зависимости от диагноза.

Например, 4 услуги могут быть использованы для отнесения к КСГ «Медицинская нейрореабилитация» (КСГ 300 круглосуточного стационара и КСГ 111 дневного стационара):

1. В05.024.003 Услуги по реабилитации пациента, перенесшего черепно-мозговую травму
2. В05.024.002 Услуги по реабилитации пациента, перенесшего нейрохирургическую операцию
3. В05.024.001 Услуги по реабилитации пациента с переломом позвоночника
4. В05.023.001 Услуги по реабилитации пациента, перенесшего острое нарушение мозгового кровообращения

В связи с тем, что медицинская реабилитация является достаточно длительным процессом, в «Группировщик» заложены признаки длительности для полных случаев 7 и более дней. «Короткими» случаями по реабилитации считаются случаи с длительностью 6 и менее дней, тариф по которым представляет собой 30% от стоимости полного случая.

Оплата медицинской помощи с применением методов заместительной почечной терапии

Учитывая особенности оказания, пожизненный характер проводимого лечения и, соответственно, оплаты медицинской помощи при проведении процедур заместительной почечной терапии, включающего различные методы, для оплаты указанных процедур, оказываемых в стационарных условиях и в условиях дневного стационара, применяется следующая схема.

Для применения в условиях **стационара** на территории Волгоградской области утверждены дополнительные КСГ в соответствии с методами заместительной почечной терапии, применяемыми при проведении «острого» диализа:

Номер КСГ ТФОМС	Название КСГ ТФОМС
1000901	Услуга гемодиализа интермитирующего низкопоточного в условиях стационара
1000902	Услуга гемодиализа интермитирующего высокопоточного в условиях стационара
1000903	Услуга гемодиафильтрации в условиях стационара
1000905	Услуга гемодиализа интермитирующего продленного в условиях стационара
1000906	Услуга гемофильтрации крови в условиях стационара
1000907	Услуга гемодиафильтрации продленной в условиях стационара
1000913	День обмена проточного перитонеального диализа в условиях стационара

В «Группировщике» к данным группам отнесены случаи по коду медицинской услуги в соответствии с таблицей.

Код медицинской услуги	Наименование медицинской услуги	Номер КСГ ТФОМС
A18.05.002.002	Гемодиализ интермитирующий низкопоточный	1000901
A18.05.002.001	Гемодиализ, гемодиализ интермитирующий высокопоточный	1000902
A18.05.011	Гемодиафильтрация	1000903
A18.05.002.003	Гемодиализ интермитирующий продленный	1000905
A18.05.003	Гемофильтрация крови	1000906
A18.05.003.001	Гемодиафильтрация продленная	1000907
A18.30.001.001	Проточный перитонеальный диализ	1000913

Для применения в условиях **дневного стационара** на территории Волгоградской области утверждены дополнительные КСГ в соответствии с типом диализа:

Номер	Название КСГ ТФОМС

КСГ ТФОМС	
2000916	Один месяц проведения гемодиализа в условиях дневного стационара
2000912	Один месяц проведения перитонеального диализа в условиях дневного стационара

В «Группировщике» к данным группам отнесены случаи по коду медицинской услуги в соответствии с таблицей:

Код медицинской услуги	Наименование медицинской услуги	Номер КСГ ТФОМС
A18.05.002.002	Гемодиализ интермитирующий низкопоточный	2000916
A18.05.002.001	Гемодиализ интермитирующий высокопоточный	2000916
A18.30.001	Перитонеальный диализ	2000912

С 01.03.2016 для оплаты единичных услуг «хронической» заместительной почечной терапии, оказанных **иногогородным пациентам** с терминальной почечной недостаточностью в условиях дневного стационара, утверждены дополнительные КСГ в соответствии с методом гемодиализа:

Номер КСГ ТФОМС	Название КСГ ТФОМС
2000917	Услуга гемодиализа интермитирующего низкопоточного в условиях дневного стационара
2000918	Услуга гемодиализа интермитирующего высокопоточного в условиях дневного стационара
2000919	Услуга гемодиализации в условиях дневного стационара

В «Группировщике» к данным группам отнесены случаи с длительностью лечения в течение одного дня по коду медицинской услуги в соответствии с таблицей:

Код медицинской услуги	Наименование медицинской услуги	Номер КСГ ТФОМС
A18.05.002.002	Гемодиализ интермитирующий низкопоточный	2000917
A18.05.002.001	Гемодиализ, гемодиализ интермитирующий высокопоточный	2000918
A18.05.011	Гемодиализация	2000919

В случае необходимости госпитализации в стационар пациента, получающего хроническую заместительную почечную терапию,

одновременно с представлением к оплате случая по стационарной КСГ в соответствии с основной причиной госпитализации к оплате представляется случай диализа в условиях дневного стационара.

В условиях дневного стационара одновременно с выставлением к оплате проведения процедур «хронического» диализа **в течение одного месяца** допустимо периодическое выставление в счет случая по КСГ 41 «Проведение лекарственной терапии у больных, получающих диализ» (включает применение препаратов для лечения и профилактики осложнений диализа - эритропоз стимулирующих препаратов, препаратов железа, фосфатсвязывающих веществ, кальцимитетиков, препаратов витамина Д и др.) или КСГ 42 «Формирование, имплантация, удаление, смена доступа для диализа».

Учитывая постоянный характер проводимого лечения, осуществляется ведение одной медицинской карты в течение всего календарного года (по 31 декабря). При проведении экспертизы по данным случаям следует оценивать обязательность проведения в полном объеме процедур диализа, лечения, направленного на лечение осложнений.

Случаи проведения «острого» диализа в условиях стационара представляются к оплате по одной или нескольким КСГ ТФОМС для «острого диализа» (см. таблицы выше) в соответствии с проведенными процедурами заместительной почечной терапии и одновременно по стационарной КСГ в связи с основным поводом госпитализации.

Случаи проведения единичных услуг заместительной почечной терапии иногородним пациентам представляются отдельными КСГ по количеству проведенных процедур, одновременно с этим могут представляться к оплате только амбулаторные услуги.

Правила заполнения полей реестров счетов (счетов) для оплаты случаев заместительной почечной терапии будут представлены дополнительно.

Оплата медицинской помощи в случае отторжения, отмирания трансплантата органов и тканей

После операции, при дисфункции трансплантированного органа, ведением реципиентов трансплантата занимаются врачи специализированных отделений центров трансплантации в стационаре, а нефрологи наблюдают больных в позднем посттрансплантационном периоде, при поздней дисфункции трансплантата в условиях стационара и дневного стационара.

Учитывая особенности оказания проводимого лечения в стационарных условиях и дневном стационаре необходимо к законченному случаю относить лечение в течение всего периода нахождения пациента (2-3 недели). Отнесение случая к данным группам осуществляется по коду МКБ. При этом в период лечения, как в круглосуточном, так и в дневном стационаре, пациент должен обеспечиваться всеми необходимыми лекарственными препаратами.

Пример в условиях стационара:

297 Отторжение, отмирание трансплантата органов и тканей

Пример в условиях дневного стационара:

108 Отторжение, отмирание трансплантата органов и тканей

При проведении экспертизы качества медицинской помощи необходимо оценивать обязательность проводимого лечения в полном объеме.

Экстракорпоральное оплодотворение

Экстракорпоральное оплодотворение в 2016 году полностью переходит в разряд специализированной медицинской помощи и финансируется из средств ОМС в условиях дневного стационара.

Отнесение случая экстракорпорального оплодотворения к конкретной КСГ производится по кодам номенклатуры медуслуг с учетом этапности завершения случая:

- А11.20.025 «Стимуляция суперовуляции» - КСГ 2001005 Случай экстракорпорального оплодотворения завершившийся на 1 этапе (стимуляция суперовуляции, мониторинг фолликулогенеза);
- А11.20.036 «Забор ооцитов с использованием эндовидеотехники» - КСГ 2002005 Случай экстракорпорального оплодотворения завершившийся на 2 этапе (стимуляция суперовуляции, мониторинг фолликулогенеза, трансвагинальная пункция ооцитов);
- А11.20.028 «Культивирование эмбриона» - КСГ 2003005 Случай экстракорпорального оплодотворения завершившийся на 3 этапе (стимуляция суперовуляции, мониторинг фолликулогенеза, трансвагинальная пункция ооцитов, эмбриологический этап);
- А11.20.030 «Внутриматочное введение эмбриона» - КСГ 2004005 Законченный случай экстракорпорального оплодотворения (1-4 этапы) - стимуляция суперовуляции, мониторинг фолликулогенеза, трансвагинальная пункция ооцитов, эмбриологический этап, перенос эмбриона в полость матки.

Незавершенными представляются к оплате случаи, по которым в течение календарного года невозможно произвести завершение процедуры экстракорпорального оплодотворения.

КСГ 201 круглосуточного стационара «Отравления и другие воздействия внешних причин (уровень 2)»

В связи с выделением отдельной подгруппы (кодировка ТФОМС 1002201) для лечения в условиях реанимации пациентов, подвергшихся токсическому воздействию различных веществ, отнесение случаев к данной подгруппе производится с использованием кода услуг по номенклатуре В03.003.005 «Суточное наблюдение реанимационного пациента» и кода основного диагноза. К подгруппе лечения вне реанимации (кодировка ТФОМС 1001201) отнесение в прежнем порядке.

Рисунок 1. Блок-схема группировки по коду диагноза

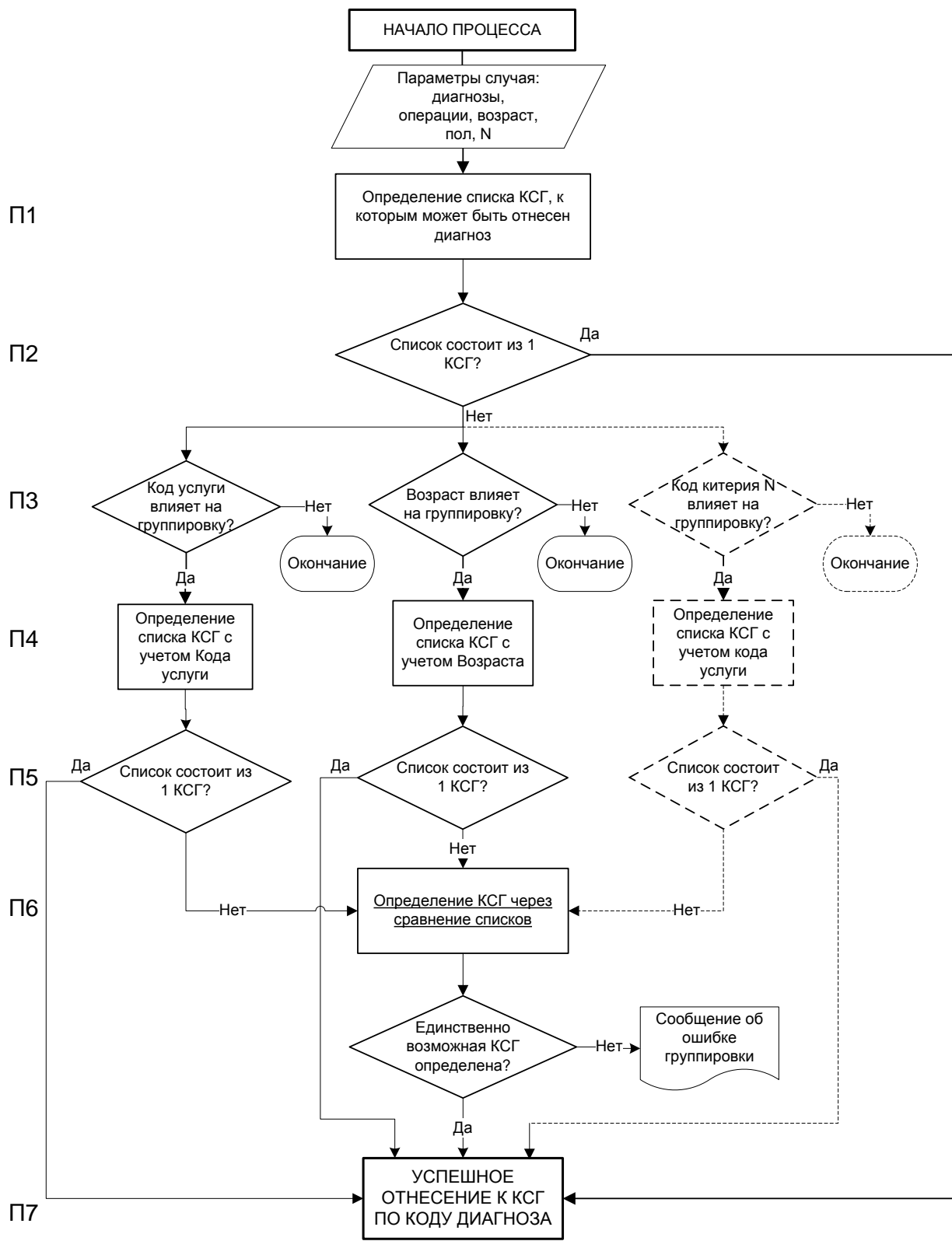


Рисунок 2. Блок-схема группировки по коду услуги

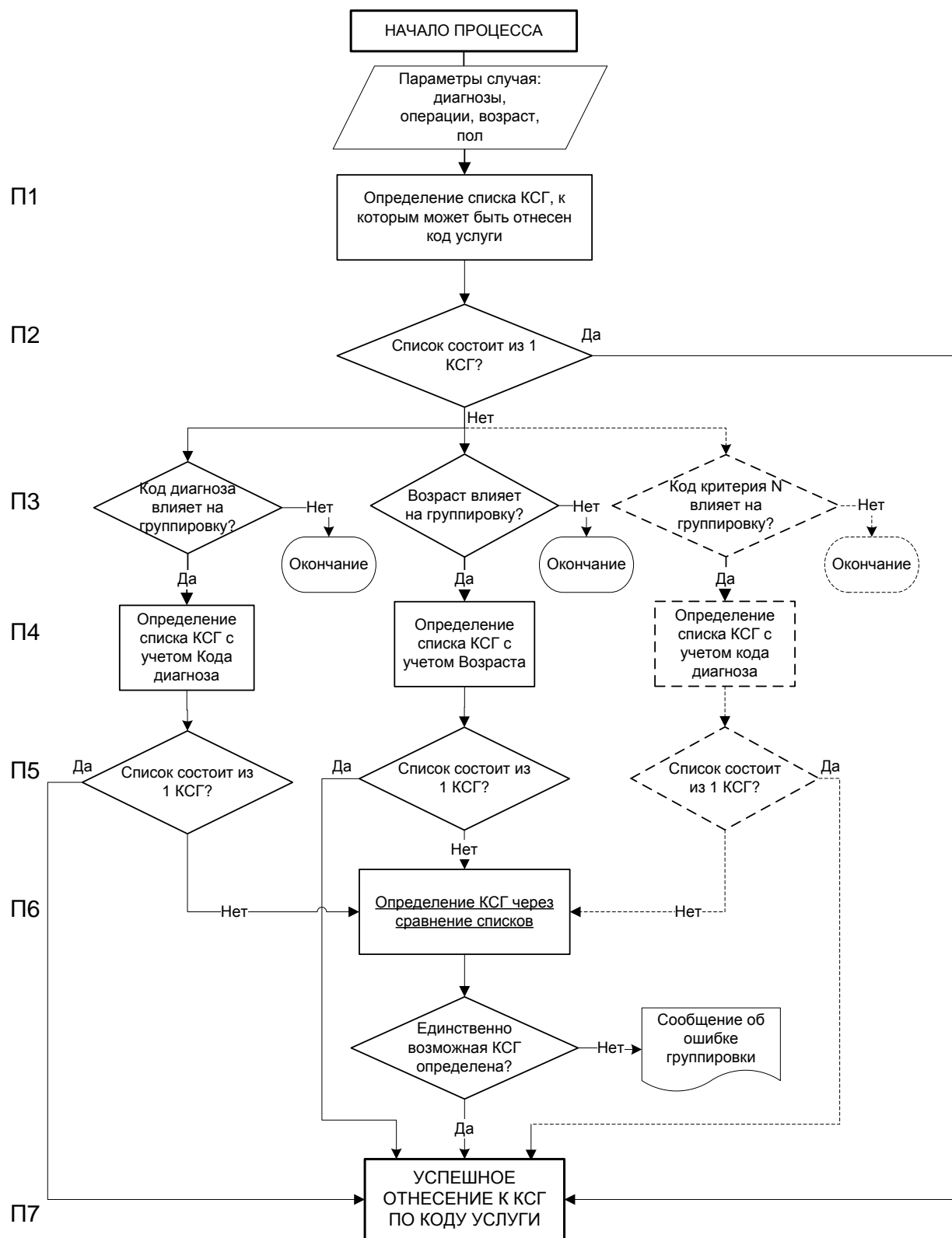


Рисунок 3. Полная блок-схема определения КСГ случая при наличии кода услуги

